



Health~Holland
SHARED CHALLENGES, SMART SOLUTIONS

Jaarrapportage TKI-LSH 2022



Health-Holland | Topsector Life Sciences & Health
Wilhelmina van Pruisenweg 104, 2595 AN, Den Haag | Nederland
+31 (0)70 205 1400 | www.health-holland.com

Inhoudsopgave

I. Introductie.....	2
II. Organisatie	4
III. Doelstellingen van Topsector LSH	5
IV. Governance Topsector LSH	19
V. Valorisatie en kennisdeling.....	20
VI. Internationalisering	27
VII. Communicatie.....	31
VIII. Fieldlabs en Learning Communities	36
IX. Human Capital Agenda LSH	38
X. Financieel overzicht	40
XI. Risico's en risicomanagement	41
XII. Vooruitblik 2023	43
A. Balans na resultaatbestemming.....	45
B. Staat van baten en lasten.....	46
C. Kasstroomoverzicht.....	48
D. Algemene toelichting.....	49
E. Toelichting op de balans.....	53
F. Toelichting op de staat van baten en lasten.....	64
Overige gegevens.....	72
- Onafhankelijk accountantsverslag	
Bijlage	
- Totaaloverzicht TKI-toeslag en PPS-toeslag projecten	

I. Introductie

Terugblik

In het jaar 2022 hebben wij de coronapandemie definitief achter ons gelaten en was de aandacht gericht op hoe een dergelijke situatie in de toekomst te voorkomen. Veel initiatieven op het gebied van 'Pandemic Preparedness' werden gestart en lopen inmiddels.

Ondanks de moeilijke omstandigheden van de afgelopen drie jaar is het mooi te constateren dat er tussen 1 januari 2020 en 31 december 2022 maar liefst 324 PPS-projecten van start zijn gegaan. Verderop in deze jaarrapportage gaan wij specifiek in op hetgeen in 2022 is gerealiseerd met de aan Health-Holland toegekende PPS-toeslag.

De evaluatie van de PPS-toeslagregeling en de daaropvolgende voorgestelde aanpassingen waren aanleiding tot veel discussie. Als het goed is, wordt deze begin 2023 afgerond en leidt dit tot de invoering/implementatie van een aangepaste regeling per 2024. Belangrijkste veranderingen zullen betrekking hebben op het afschaffen van de grondslagsystematiek en het creëren van meer transparantie hoe de regeling wordt ingezet. Tevens wordt bezien hoe het instrument kan bijdragen aan de zo gewenste en noodzakelijke valorisatie naast R&D en Innovatie.

Missiegedreven Topsectoren- en Innovatiebeleid

Missiegedreven Topsectoren- en Innovatiebeleid (MTIB) ontwikkelt zich in 2022 door tot het Missiegedreven Innovatiebeleid (MIB) waarbij de vakdepartementen een grotere rol bij de implementatie toebedeeld krijgen. Als gevolg hiervan zal vakdepartement VWS naar verwachting een grotere rol innemen bij de implementatie van het maatschappelijk thema Gezondheid & Zorg.

Daarnaast is de aandacht gericht op het bevorderen van de samenwerking binnen de *quadruple helix* en krachtenbundeling om maatschappelijke uitdagingen aan te pakken. Meer en meer komt de focus hierbij te liggen op de hieruit voortvloeiende economische kansen en technologische en sociale innovatie.

Nationaal Groeifonds

Onze adviserende en beperkte, ondersteunende bemoeienissen als Topteam en als TKI-Bureau betreffen alle LSH/MT G&Z gerelateerde NGF-proposities uit ronde I en II, en het merendeel van de proposities uit ronde III. Waarbij de intensiteit van het contact verschilt per propositie, en het brede netwerk van Topsector LSH onder andere wordt ingezet om onderscheid en samenhang tussen de verschillende proposities te stimuleren, hiaten in het NGF-portfolio te identificeren en relevante partijen aan elkaar te verbinden. Het NGF geeft een significante impuls (onder andere) aan het LSH-ecosysteem, waar vanuit dit fonds reeds €774,8 mln. is geïnvesteerd in specifieke LSH-proposities. Daar bovenop komen nog de investeringen van het aan deze proposities deelnemende bedrijfsleven én de investeringen in generieke randvoorwaardelijke proposities voor meerdere Topsectoren naast LSH, zoals in o.a. Human Capital en Valorisatie. Veel van de gehonoreerde LSH-proposities zijn de afgelopen jaren van relatief klein publiek-privaat project doorgesloopt naar nationaal publiek-privaat partnerschap en vervolgd naar NGF-propositie (Health-RI, RegMedXB, Oncode-PACT en, in afwachting tot besluit van de commissie, P4O2). Deze proposities lijken kansrijk voor eventuele EU-samenwerking en additionele investeringen vanuit het Horizon-Europe programma (uiteraard met aandacht voor onbedoelde additionaliteit).

In 2022 werden de onderhandelingen van de NGF-commissie met de gehonoreerde LSH-proposities van ronde I afgerond en aansluitend de werkzaamheden gestart (Health-RI, RegMed XB en een LSH-deel in NextGenXT).

Bovendien werden drie LSH-proposities uit ronde II gehonoreerd: Biotech Booster (€246 mln.), Oncode-PACT (€325 mln.) en PharmaNL (€78,8 mln.). Hiervan lopen de onderhandelingen. Daarnaast werden in 2022 door veel partijen NGF-proposities voorbereid voor ronde III, dit heeft geresulteerd in de indiening van tien NGF-proposities die zich specifiek richten op LSH/MT G&Z. Besluit over deze voorstellen volgt medio 2023.

Maatschappelijk thema Gezondheid & Zorg

Met uiteenlopende publieke en private partners werd samengewerkt aan het maatschappelijk thema Gezondheid & Zorg (MT G&Z). De hierbij door VWS geformuleerde missies gelden onverkort en worden meer en meer door het vakdepartement VWS zelf gepropageerd en geïntegreerd in beleidskaders en akkoorden.

2022 is een jaar geweest waarin volop is ingezet op implementatie van de gezondheid en zorg-missies. Daarnaast zijn er intensieve contacten tussen de verschillende KIC-partners, en wordt inmiddels gezamenlijk geprogrammeerd en gefinancierd op missie-gerelateerde programma's. Onderstaand overzicht geeft een bondige opsomming van de bereikte resultaten in 2022:

- Jaarplan 2022 ± 80% van de gezamenlijk met de MT G&Z-governance vastgestelde voornemens in actie gezet of behaald
- Voortgang implementatie/disseminatie MT G&Z-strategie
 - Governance voortgang Themateam, Kernteam en Missieteams
 - Bezoek aan de bewindspersonen van VWS om de beleidsstrategie van VWS en het MT G&Z strategie dichterbij elkaar te brengen
 - Twee werkbezoeken, aan de regio Overijssel en GROZ Utrecht
 - Collectieve calls
- Groeiende samenwerking KIC-partners op missie-specifieke onderwerpen als Voeding, Leefomgeving, Dementie en Mentale Gezondheid, mensen met chronische aandoeningen en/of beperkingen, juiste zorg op de juiste plek (VWS-Missie II)

Naast de rollen binnen het maatschappelijk thema Gezondheid & Zorg is Topsector LSH ook vertegenwoordigd in de governance van de KIA Landbouw, Water & Voedsel, KIA Sleuteltechnologieën en -Methodologieën en KIA Maatschappelijk Verdienvermogen. Daarnaast is vanuit het TKI betrokkenheid bij het MT Veiligheid en TKI Bouw.

Economische kansen van het Missiegedreven Innovatiebeleid

Binnen het maatschappelijk thema Gezondheid & Zorg is in 2022 veel aandacht besteed aan het stimuleren van de economische kansen die het thema met zich meebrengt, regionaal, nationaal alsook internationaal. Zo is het betrekken van het innovatieve mkb een belangrijk speerpunt, juist omdat daar veel innovaties hun oorsprong vinden. In 2022 is hiertoe ook een speciale subsidiemogelijkheid voor het mkb gecreëerd en werd door middel van masterclasses en events het mkb in de gelegenheid gesteld zich bij de netwerken van de Topsector aan te sluiten.

FAST en actieprogramma

In de loop van 2022 is het actieprogramma 'Nieuwe kansen voor Topsector Life Sciences & Health' (LSH) afgerond en zijn de oorspronkelijke doelstellingen van FAST herzien en gaat dit initiatief verder als expertisecentrum van en voor veldpartijen. Vanuit Health-Holland zal intensief worden samengewerkt met FAST vanuit de overtuiging dat door samenwerking het hoge niveau van medische en farmacologische kennis en het ondernemerschap van bedrijven in ons land ten volle kunnen worden benut ten behoeve van patiënten. Daarnaast wordt door de versterking van de innovatiekracht van het Nederlandse LSH-ecosysteem ook de economische groei bevorderd.

II. Organisatie

Het jaar 2022 heeft weer bol gestaan van de activiteiten, uitgevoerd door het Health-Holland team ten behoeve van Topsector LSH. Deze programma-ondersteunende activiteiten werden mogelijk gemaakt door de POA-subsidie. Het team is in 2022 qua bezetting van het TKI-bureau ongeveer gelijk gebleven.

Het Health-Holland team is aanwezig op veel (inter)nationale events en vertegenwoordigt daar de Nederlandse LSH-sector, zoals in 2022 tijdens de BIO-Europe in Leipzig en de MEDICA in Düsseldorf.

Het PPS-team binnen Health-Holland houdt zich bezig met de coördinatie en inzet/besteding van de PPS-middelen die gegenereerd zijn. Hiertoe worden door het jaar heen veel activiteiten ontplooid. Eind 2022 is van de tot en met 2021 door RVO aan LSH beschikte PPS-programmatoeslag van ongeveer €370 mln. bijna 90% toegekend aan publiek-private samenwerkingsprojecten.

Inmiddels worden vanuit het bureau rond de 750 innovatieve projecten (R&D waarde ruim een miljard euro) inhoudelijk (regeling technisch) gefaciliteerd en wordt tevens het gehele administratieve proces, de beoordeling en monitoring van deze mede door de Topsector LSH gefinancierde projecten uitgevoerd. Naast PPS-ondersteuning, programmamanagement, Human Capital coördinatie, internationalisering en valorisatie en marktcreatie, draagt het bureau zorg voor alle operationele zaken zoals financiën, HRM, IT, communicatie en het onderhouden van contacten met uiteenlopende stakeholders.



Afb. 1 | Uitvoerend bureau Topsector Life Sciences & Health (Health-Holland)

In 2022 heeft het bureau een zevental nieuwe collega's mogen verwelkomen, voornamelijk ter vervanging en invulling van bestaande vacatures. Per ultimo 2022 telt het bureau 28,5 fte aan medewerkers (26,5 fte vast – 2,0 fte inhuur).

III. Doelstellingen van Topsector LSH

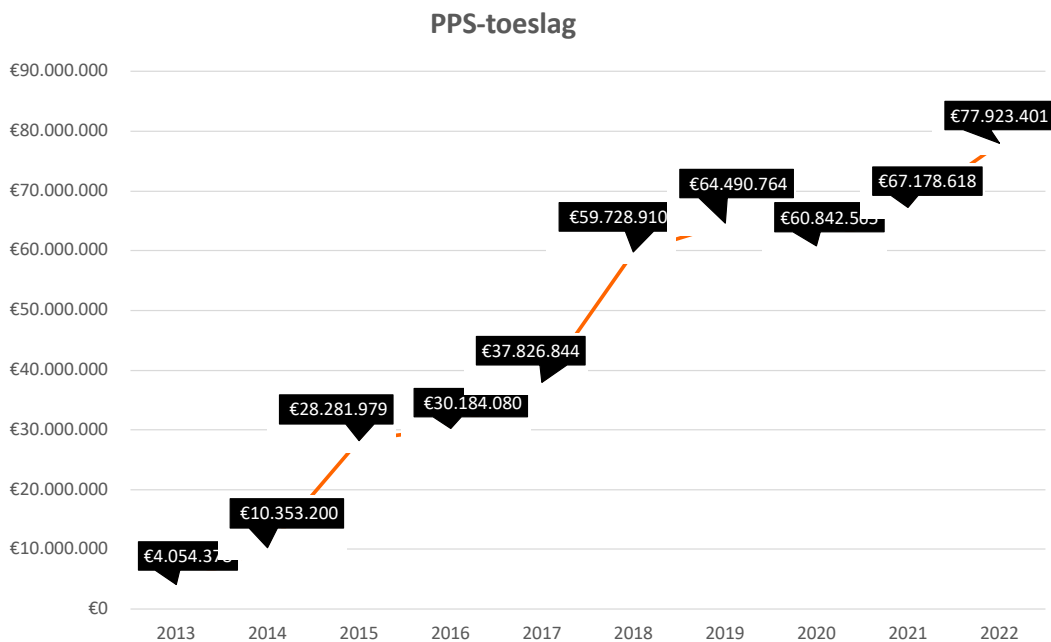
Op hoofdlijnen zijn de doelstellingen uit de periode 2014 – 2019 ook in 2022 nog steeds van kracht en zullen dat ook in 2023 blijven.

- Het **stimuleren** van publieke en private partijen om samen te werken.
- Het **faciliteren** van PPS-en bij de totstandkoming, de wijze van samenwerken en bij de uitvoering van hun activiteiten.
- Het **integre**ren van sector brede en cross-sector '*enabling activities*'.

Bij alle uitgevoerde activiteiten blijven de economische kansen die het (Missiegedreven) Topsectoren- Innovatiebeleid moet genereren ook voor Topsector LSH de hoofdfocus. In dit kader is het goed te constateren dat de in 2022 geïnventariseerde Grondslag dit jaar opnieuw een groei laat zien van 16% van de investeringen door het grote bedrijfsleven in de LSH-kennisinfrastructuur.

Inzet PPS-toeslag

In 2022 was er voor Health-Holland €77.923.401 aan PPS-toeslag beschikbaar om in te zetten in publiek-private samenwerkingsprojecten, Innovatieactiviteiten en Programma Ondersteunende Activiteiten. Health-Holland heeft ervoor gekozen om de gegenereerde PPS-toeslag grotendeels terug te laten vloeien naar de organisaties die grondslag hebben ingediend.



Afb. 2 | Ontwikkeling van PPS-toeslag van Topsector LSH over de jaren 2013-2022

Tijdelijke reservering van PPS-toeslag

In 2022 is 13% van de gegenereerde PPS-toeslag via een reservering beschikbaar gesteld aan in totaal 38 partijen, zowel onderzoekorganisaties als private partijen. Middels een brief is iedere partij op de hoogte gesteld van het bedrag dat tijdelijk (ongeveer zes maanden) voor eenieder van hen is gereserveerd. Indien een partij aanspraak wil maken op de voor haar gereserveerde PPS-toeslag, dient zij via de Match Call procedure¹ een of meerdere aanvragen voor de gereserveerde PPS-toeslag in te dienen. In maart en oktober 2022 konden deze partijen aanvragen bij Health-Holland indienen.

¹ www.health-holland.com/calls/tki-match

Een aanvraag bestaat uit een aanvraagformulier, budgetformulier, consortium agreement, letter(s) of commitment en een verklaring vanuit de desbetreffende organisatie dat er aanspraak gedaan mag worden op de gereserveerde PPS-toeslag.

Alle aanvragen zijn door meerdere deskundige en onafhankelijke evaluatiecommissieleden – in meerdere gevallen ondersteund door specifiek aangezochte (inter)nationale expertreferenten – beoordeeld op wetenschappelijke kwaliteit, haalbaarheid, relevantie en economisch potentieel. Daarnaast hebben medewerkers van het TKI-bureau getoetst of de aanvragen passend zijn binnen de kaders van de PPS-toeslagregeling. Tijdens de commissievergaderingen hebben de commissieleden per aanvraag een honorerings- of afwijzingsadvies gegeven aan het bestuur. Het bestuur heeft in alle gevallen het honoreringsadvies van de evaluatiecommissie opgevolgd en de PPS-toeslag officieel toegekend. De aanvragers zijn binnen tien weken na de deadline per brief hiervan op de hoogte gesteld. Al met al is de gemiddelde doorlooptijd van indiening tot honoreringsbesluit en start van een project respectievelijk 3 en 5 maanden. Voor de deadlines van maart en oktober 2022 zijn er respectievelijk 21 en 11 aanvragen ingediend en respectievelijk 14 en 7 aanvragen gehonoreerd. Dit komt overeen met een slagingspercentage van 65%².

Samenstelling evaluatiecommissie

In 2022 bestond de evaluatiecommissie uit tien externe leden en drie TKI-bureau medewerkers.

Naam	Affiliatie
<i>Externe commissieleden</i>	
Dr. Edvard Beem (voorzitter)	Gepensioneerd
Prof. dr. Eco de Geus	VUmc
Dr. Julie Nonnekens	Erasmus MC
Dr. Mark Mizze	Innovation Exchange Amsterdam (IXA)
Dr. Jildau Bouwman	TNO
Prof. dr. Hester den Ruijter	UMCU
Dr. Michel de Baar	MSD, Madam Therapeutics
Prof. dr. Jolanda de Vries	Radboudumc
Prof. dr. Stef Kremers	Maastricht Universiteit
Stéfan Ellenbroek, MSc	Stichting Leiden Bio Science Park
<i>Interne commissieleden</i>	
Jochem Christiaansen, MSc (secretaris)	Health-Holland
Lisa Büller, MSc	Health-Holland
Anna Dirks, MSc	Health-Holland

Tabel 1 | Leden evaluatiecommissie.

Evaluatiecommissie wijzigingen

Wegens het aflopen van de laatste aanstellingstermijn zijn commissievoorzitter Dr. Edvard Beem en commissielid Prof. Dr. Eco de Geus per december 2022 afgetreden. Tevens is commissielid Dr. Julie Nonnekens afgetreden na de ronde van oktober.

Vanwege het aftreden van Edvard Beem als commissievoorzitter is Health-Holland op zoek gegaan naar een vervangend voorzitter. Dr. Colja Laane is vanwege zijn brede LSH kennis en expertise gevraagd om Edvard Beem als commissievoorzitter te vervangen per 2023.

² Omdat de PPS-toeslagregeling steeds bekender wordt, zijn steeds meer organisaties genoodzaakt om een interne beoordelingsronde te houden alvorens de aanvragen worden ingediend via de Match Call procedure. Hierdoor ziet Health-Holland dat de toch al hoge kwaliteit van de aanvragen nog weer verder verhoogd wordt en het slagingspercentage relatief hoog is.

In oktober 2022 heeft hij daarom als eenmalig commissielid meegedraaid in de Match Call ronde. Vanwege het aftreden van twee anderen commissieleden is Health-Holland op zoek gegaan naar een aanvullend commissielid. Door een toename van het aantal aanvragen op het gebied van Artificial Intelligence is besloten te zoeken naar een kandidaat met expertise op dit gebied. Ir. Pieter Jeekel, voorzitter van de Nederlandse AI Coalitie, is voor de ronde van oktober 2022 toegetreden als eenmalig commissielid. Vanaf 2023 zal hij, net als Dr. Colja Laane, toetreden tot de vaste evaluatiecommissie voor een eerste periode van drie jaar.

Externe referenten

In totaal zijn in 2022 tien externe (inter)nationale referenten gevraagd om zes aanvragen mede te beoordelen. Het gaat hierbij om grote, strategische projecten, zogenaamde publiek-private partnerschappen (PPP's; zie pagina 13). De evaluaties van deze referenten zijn evenredig meegenomen en gewogen in het advies van de commissie dat aan het TKI-bestuur is voorgelegd.

Toekenning van PPS-toeslag

In 2022 is 51% van de gegenereerde PPS-toeslag middels een toekenning beschikbaar gesteld aan het UMCG, TNO, Amsterdam UMC (locatie AMC en VUmc), Erasmus MC, LUMC, UMCU, MUMC+/Universiteit Maastricht, Radboudumc en ACTA. Vanaf eind 2022 heeft ook het NKI een toekenning ontvangen om de PPS-toeslag van programmajaar 2022 in te zetten. Deze partijen ontvangen van Health-Holland een toekenning omdat zij in het verleden hebben bewezen kwalitatief goede projecten aan te leveren welke passend zijn binnen de PPS-toeslagregeling en de Kennis- en Innovatieagenda Gezondheid & Zorg. De voordelen van het ontvangen van een toekenning ten opzichte van een reservering zijn:

- Partijen kunnen zelf bepalen op welke wijze en aan welke projecten de PPS-toeslag wordt toegekend;
- Partijen kunnen zelf de eigen deadlines bepalen;
- Partijen hebben de gelegenheid om de PPS-toeslag binnen een tijdsbestek van ongeveer vijf jaar in te zetten. Partijen die een reservering krijgen, dienen de PPS-toeslag binnen zes maanden bij ons aan te vragen. Doen partijen dat niet of worden er een aantal aanvragen afgewezen, dan vervalt (een deel van) de reservering en komt de toeslag vrij voor andere samenwerkingsprojecten.

Kortom, bij een toekenning van PPS-toeslag is de regie in handen van de partijen zelf zolang deze zich conformeren aan de geldende wet- en regelgeving en aanvullende voorwaarden vanuit Health-Holland, mits ze akkoord krijgen op de globale plannen voorgelegd aan ons bestuur.

De meeste partijen die een toekenning hebben gekregen, hebben in 2022 een interne call georganiseerd waarbij gebruik is gemaakt van de formulieren die Health-Holland via de website beschikbaar stelt. Sinds 2021 kiezen steeds meer partijen ervoor om een deel van hun PPS-toeslag beschikbaar te stellen voor strategische PPP's (zie pagina 14). Deze PPP's kunnen hun projectvoorstellen via de deadlines van de Match Call van Health-Holland indienen. Naast het inzetten op strategische thema's hebben steeds meer toekenningspartijen een procedure opgezet voor het gezamenlijk inzetten van PPS-toeslag met meerdere toekenningspartijen op gezamenlijke projecten. Via deze route ondersteunen de partijen gezamenlijk een breed gedragen onderwerp of project. Naar verwachting zal het eerste gezamenlijke project tussen UMCU, Erasmus MC en het Amsterdam UMC (locatie AMC) in 2023 starten. Indien gewenst hebben partijen hierbij (intensieve) begeleiding gekregen vanuit het TKI-bureau. In 2022 hebben Lisa Büller en Jolande Zijlstra deze begeleiding voor hun rekening genomen.

PPS-toeslag in strategische projecten en thematische calls

In 2022 is 11% van de gegenereerde PPS-toeslag beschikbaar gesteld voor strategische samenwerkingsprojecten van PPP's en thematische calls. Voorbeelden van samenwerkingsprojecten die in 2022 PPS-toeslag uit het strategische budget hebben ontvangen zijn: AMR-Global SWIM, Vital@Work en The Netherlands Network for Difficult-To-Treat Depression (NDTD). Daarnaast heeft een aantal PPP's van het bestuur een reservering van PPS-toeslag ontvangen om via de Match Call een projectaanvraag in te dienen. Voor details over deze PPP's en een toelichting op de verbeterde procedure 'Reservering PPS-toeslag voor PPP's' zie respectievelijk pagina 14 en pagina 15 van deze rapportage. In 2022 heeft één beroepsprocedure voor de Health-Holland klachtencommissie zich gemeld en dat deze naar tevredenheid van de klager is opgelost.

Crossover TKI Water & Maritiem – AMR Global SWIM

Bij de Match Call deadline van maart 2021 is de eerste AMR-Global GLORIA aanvraag ingediend. Onderdeel van deze aanvraag was een project welke de evaluatiecommissie van Health-Holland aanmerkte als beter aansluitend bij de KIA van de Topsector Water & Maritiem. In navolging van dit advies heeft het bureau van Health-Holland een crossover samenwerking geïnitieerd met TKI Water & Maritiem. Na afstemming is er een indieningsmogelijkheid gerealiseerd voor het AMR-Global consortium om een PPS-toeslag aanvraag in te dienen welke bijdraagt aan zowel de missies van het maatschappelijk thema Gezondheid & Zorg, als aan de speerpunten van TKI Water & Maritiem. Via deze procedure is het project AMR-Global SWIM gehonoreerd, waarbij de helft van de PPS-toeslag door Health-Holland beschikbaar wordt gesteld en de andere helft door TKI Water & Maritiem.

Mentale Gezondheid – Vital@work en NDTD

In 2022 zijn er twee mentale gezondheidszorg projecten gefinancierd met strategische middelen. Health-Holland is, als een van de partners van het initiatief Nationaal Plan Hoofdzaken³, voornemens om deze en eventuele toekomstige mentale gezondheidszorg projecten onder te brengen onder Nationaal Plan Hoofdzaken. In 2023 zullen hier verdere acties op worden ondernomen en zal er tevens een werknemer worden gezocht die middels een impact analyse zal onderzoeken wat het de BV Nederland kan opleveren als de LSH-sector meer gaat investeren in mentale gezondheid.

Daarnaast zijn er in 2022 meerdere thematische calls door het TKI-bureau gerealiseerd of gecontinueerd. Voorbeelden hiervan zijn: Health-Holland International (HHINT) Kickstarter programma; Kwaliteit van Leven bij Dementie; JPI HDHL; EUREKA Cell Based Technologies i.s.m. Vlaanderen; Citizen Science voor Gezondheid en Zorg; KIA Landbouw, Water, Voedsel (LWV) en KIA Gezondheid & Zorg crossover call samen met Topsector Agri & Food (A&F), Topsector Water & Maritiem en Topsector Tuinbouw & Uitgangsmaterialen (T&U); Illustratieprojecten voor de transitie van Gezondheid en Zorg en het COVID-19 Spoedaanvragen Programma.

HHINT Kickstarter programma

Health-Holland wil internationale, publiek-private samenwerking stimuleren. Voor samenwerking op het gebied van R&D in Europees verband zijn financieringsinstrumenten beschikbaar.

Voor samenwerking op het gebied van R&D buiten Europa zijn de mogelijkheden beperkter. Om de eerste stappen tot wereldwijde R&D-samenwerking met partijen te

³ Het Nationaal Plan Hoofdzaken is een initiatief dat zich inzet voor hersen- en/of psychische gezondheid. Dat is hard nodig want in Nederland heeft een kwart van de mensen een hersen- en/of psychische aandoening. De beperkte mogelijkheden tot ingrijpen leiden tot problemen voor de personen zelf, de omgeving en de samenleving. Dat is de aanleiding voor het initiatief Nationaal Plan Hoofdzaken, een samenwerking tussen de Hersenstichting, MIND, ZonMw, NWO en Health-Holland. Samen met patiënten en hun naasten, onderzoekers, zorgprofessionals, kennisinstellingen, bedrijven, en maatschappelijke en overheidsorganisaties gaan wij mensen met (dreigende) hersen- en psychische aandoeningen perspectief bieden.

vergemakkelijken, heeft Health-Holland het programma ‘Health-Holland Internationale (HHINT) Kickstarter voor publiek-private samenwerking’ opgezet. Met dit programma worden ondernemingen en erkende kennisinstellingen uitgenodigd om PPS-toeslag aan te vragen om een vliegende start te kunnen maken op het gebied van R&D en daarmee een langdurige internationale publiek-private samenwerking te creëren. De PPS-toeslag dient als een eerste aanjager op het gebied van internationale R&D samenwerking tussen de partijen. De projecten mogen een maximale duur van 18 maanden hebben en er kan maximaal €120.000 aan PPS-toeslag per aanvraag worden toegekend.

In 2022 zijn zes aanvragen binnen het HHINT Kickstarter programma ingediend. Hiervan zijn na beoordeling twee aanvragen gehonoreerd; het ETNA en OSCAR project. Beide aanvragen focussen zich op het thema kanker en op VWS-missie III: In 2030 is van de mensen met een chronische ziekte of levenslange beperking het deel dat naar wens en vermogen kan meedoen in de samenleving met 25% toegenomen.

Binnen het ETNA project, een samenwerking tussen het UMCU, Nanovation Therapeutics UK Ltd en Nanocell Therapeutics, wordt er onderzoek gedaan naar gemanipuleerde T-cellen, een van de krachtigste therapeutische interventies in leukemie. Het consortium onderzoekt hier de mogelijkheden om T-cellen van personen met kanker zodanig te manipuleren waardoor een voorbehandeling met chemotherapie vermeden kan worden. Binnen het OSCAR project, een samenwerking tussen het Erasmus MC, AZAR Innovations, TU/e en Blacktrace Holdings Ltd, wordt een (proefdiervrij) model ontwikkeld die de anatomie en fysiologie van het menselijk bot nabootst. Uitzaaing van kanker vindt bij prostaat en borstkanker in 70-85% van de patiënten plaats via het bot. Middels het ontwikkelen van een accuraat model kunnen aangrijpingspunten worden gevonden voor preventie, voorspelling en behandeling van botuitzaaiingen. De HHINT Kickstarter 2023 call zal in maart weer worden opengesteld.

Kwaliteit van Leven bij Dementie

In afstemming met het Onderzoeksprogramma Dementie van ZonMw hebben Health-Holland en Alzheimer Nederland de handen ineengeslagen om binnen dit programma een extra consortium te financieren dat zich richt op de kwaliteit van leven bij mensen met dementie. Vanuit een zgn. ‘sandpit procedure’, georganiseerd door ZonMw is het SPREAD+ consortium naar voren gekomen als passend consortium op dit thema. Het SPREAD+ consortium heeft als doel om de kwaliteit van leven van grote groepen mensen met dementie en hun naasten duurzaam en langjarig te verbeteren. Hiervoor krijgt het consortium de kans om vraaggestuurde sociale en technologische innovaties te ontwikkelen die tijdens het dementieproces vroegtijdig, effectief en duurzaam ingezet kunnen worden voor een brede doelgroep. Om het consortium hierbij te ondersteunen, stelt Alzheimer Nederland €3 mln. beschikbaar voor het basisconsortium. Aanvullend krijgt het SPREAD+ consortium vanaf 2023 de kans om verspreid over drie indieningsmomenten maximaal vijf PPS-toeslag aanvragen in te dienen bij Health-Holland. Ook hier is een budget van totaal €3 mln. beschikbaar gesteld.

Cybersecurity voor Nederland (CS4NL)

In 2022 is Cybersecurity voor Nederland (CS4NL), voorheen het Breed Gedragen Programma Cybersecurity, geïnitieerd. CS4NL bundelt de cybersecurity innovatiekracht van alle topsectoren in Nederland. CS4NL pakt zeven vraaggestuurde cyberthema's op, die horen bij de grote maatschappelijke transitie waar Nederland voor staat. Zoals de energietransitie, vernieuwingen in mobiliteit en het veilig verplaatsen van medische zorg naar de leefomgeving.

De CS4NL thema's zijn relevant voor de cybersecurity-opgaven van twee of meer topsectoren en betreffen security by design, veilig data gedreven werken, veilige connectiviteit, OT/IT security, cyberrisicomanagement, systeem- en ketenveiligheid en cyber awareness, kennis en vaardigheden. Ook zijn voor elk van de thema's verdiepende praktische probleemstellingen gedefinieerd ([use cases](#)). Deze vormen het vertrekpunt voor calls voor gerichte innovatietrajecten vanuit de topsectoren. Tot dusverre zijn twaalf use cases uitgewerkt. De calls rondom de thema's voor onderzoek en use cases voor innovatie gaan naar verwachting vanaf 2023 van start. Topsector LSH is voornemens om voor verschillende LSH-gerelateerde use cases PPS-toeslag beschikbaar te stellen.

JPI HDHL

Het Joint Programming Initiative a Healthy Diet for a Healthy Life (JPI HDHL) is een samenwerking tussen 20 landen binnen en buiten Europa (waaronder Oostenrijk, Canada, Frankrijk, Duitsland, Ierland, Italië, Spanje, Verenigd Koninkrijk en Nederland) met als doel meer impact van onderzoek en innovatie op de maatschappelijke uitdaging rondom voeding en gezondheid. JPI HDHL heeft een gemeenschappelijke onderzoeksagenda en organiseert transnationale subsidieoproepen voor die onderwerpen waar een gezamenlijke aanpak meerwaarde heeft. Health-Holland zit met vertegenwoordigers van het ministerie van VWS, ministerie van EZK, ministerie van LNV, ZonMw, NWO en Topsector Agri & Food in de stuurgroep van JPI HDHL. ZonMw vertegenwoordigt Nederland binnen het JPI HDHL en is het call secretariaat.

Health-Holland heeft in 2022 financiële middelen beschikbaar gesteld in de NUTRIMMUNE call 'Nutrition-responsiveness of the immune system: interplay between infectious diseases and diet-related metabolic diseases and the potential for food-based solutions'. Het doel van deze call is om transnationale samenwerkingen te stimuleren, die zullen leiden tot een beter inzicht in de interactie tussen voeding en het immuunsysteem in de context van overgewicht en gerelateerde metabole ziekten en de implicaties van deze interacties voor het risico op infectieziekten.

Er zijn in totaal acht projecten ingediend waarbij Nederland betrokken was. Vijf zijn er positief beoordeeld, een voldoende en twee onvoldoende. Door de samenwerking met de verschillende landen en de door hen beschikbaar gestelde budgetten, konden niet alle projecten met Nederlandse deelname gefinancierd worden. Derhalve zijn drie projecten gefinancierd met een totale waarde van €1,6 mln. waarvan €1,2 mln. subsidie. Twee projecten zijn met middelen van ZonMw gefinancierd en een project met middelen van Health-Holland, respectievelijk TransInf, METARYL en DIYFOOD.

EUREKA call

In het kader van het EUREKA-programma heeft Health-Holland in samenwerking met de Rijksdienst voor Ondernemend Nederland (RVO) één call gelanceerd in 2022: EUREKA Cell-Based Technologies call met Vlaanderen. Binnen de context van de Memorandum of Understanding (MoU) tussen Vlaanderen en Nederland is in november 2021 door Health-Holland, RVO en het Vlaamse Agentschap Innoveren & Ondernemen (VLAIO) de Cell-Based Technologies call gepubliceerd. Deze call richt zich op het promoten van bilaterale publiek-private samenwerkingen op het gebied van Cell-Based Technologies, waaronder cel- en gentherapie, humane ziektemodellen en tissue engineered producten. De deadline voor het indienen van aanvragen was 2 mei 2022. Uiteindelijk is er één aanvraag ingediend, welke op basis van kwaliteitseisen niet is gehonoreerd.

Citizen Science voor Gezondheid en Zorg

In februari 2021 is samen met ZonMw de call 'Citizen Science voor Gezondheid en Zorg' (CS4GZ) gepubliceerd. De focus van deze call lag op onderzoek en innovatie op het gebied van de eigen gezondheid en zorg, op initiatief van burgers die samenwerken met onderzoekers, (zorg) professionals, ondernemers en (waar relevant) de overheid.

Het doel van deze call was het realiseren van creatieve, innovatieve en vooral ook duurzame oplossingen aan de hand van Citizen Science voor het maatschappelijk thema Gezondheid & Zorg. Het programma CS4GZ draagt op deze manier bij aan de transitie naar zelf- en samenmanagement van gezondheid en het 'meedoen' en 'ertoe doen' in de samenleving.

In 2022 zijn 10 projecten gehonoreerd voor in totaal €2.1 mln. PPS-toeslag. Alle projecten zijn in 2022 van start gegaan. In samenwerking met ZonMw worden deze projecten nauw gemonitord.

KIA Landbouw, Water, Voedsel en KIA Gezondheid & Zorg crossover

Health-Holland kan een belangrijke bijdrage leveren aan het realiseren van de doelstellingen zoals geformuleerd in de KIA Landbouw, Water en Voedsel en vice versa, voornamelijk op het terrein van gezondheid en preventie. Het doel van deze crossover is het stimuleren van samenwerking tussen kennisinstellingen, bedrijven en organisaties verbonden aan de Topsectoren A&F, T&U en LSH.

PPS-projectideeën voor de crossover konden ingediend worden op de doelstellingen geformuleerd in de KIA LWV MMIP D2 (Consumentengedrag voor gezonde en duurzame keuzes; Rol en effectiviteit van voedsel en voedingsmaatregelen in preventie en curatie van (chronische) ziektes; Ontwikkelen van 'voeding op maat'; en De Groene Agenda). Er was een brede openstelling van de call met de leidraad op MMIP D2 rond 'keuzegedrag en gedragsverandering naar een meer gezond en duurzaam eetpatroon is in de lage sociaaleconomische positie (SEP) doelgroep nog aanzienlijke winst te behalen'. Daarom was er specifieke aandacht voor de lage SEP doelgroep; inclusie, co-design en/of co-creatie als methodologie werd in de projectaanvragen aangemoedigd.

Er zijn 29 PPS-ideeën ingediend op MMIP D2, en uiteindelijk zijn zestien volledige PPS-voorstellen ingediend. Er zijn acht projecten gelabeld als cross-over projecten. Health-Holland was voornemens twee projecten te financieren met een totaal van €1,2 mln. PPS-toeslag. Echter bleek na overleg dat een van de projecten beter aansloot bij Topsector Agri & Food. Voor 2023 wordt de goede samenwerking gecontinueerd en is er hiertoe een reservering van €1 mln. door het bestuur van Health-Holland afgegeven.

Illustratieprojecten voor de transitie van Gezondheid & Zorg

Eén van de implementatie-instrumenten uit de KIA Gezondheid & Zorg is het illustratieproject: een project dat illustreert dat men de VWS-missies reeds realiseert en daarnaast laat zien hoe dat gebeurt. Met de Illustratieprojecten moet nadrukkelijk de grootste en meest uitdagende VWS-missie bereikt worden: het met 30% terugdringen van de gezondheidsverschillen tussen de laagste en hoogste sociaaleconomische groepen in 2040. In juli 2021 heeft Health-Holland de Illustratieprojecten call gepubliceerd om deze projecten te vinden en te financieren met PPS-toeslag. Hier is uiteindelijk één projectidee op ingediend. Helaas was het voorstel te prematuur en heeft het bestuur besloten om het projectidee niet verder te laten uitwerken door de aanvragers. In samenspraak met de andere KIC-partners is Health-Holland in 2022 een werkgroep opgestart met leden vanuit het Centrale Missieteam en het kernteam om een concretere invulling te geven aan de Illustratieprojecten. In 2023 zal hier vervolg aan worden gegeven, onder andere in het kader van de reeds gepubliceerde Call to Action van Pharos op het verkleinen van de gezondheidsverschillen.

COVID-19 spoedaanvragen programma

Vanuit het COVID-19 spoedaanvragen programma, waar voor €10,8 mln. PPS-toeslag in 22 samenwerkingsprojecten is geïnvesteerd, zijn er in 2022 acht projecten afgerond. Het totaal afgeronde projecten vanuit dit programma bedraagt nu 15. Een van de in 2022 afgeronde projecten, [CoVax2](#), heeft op basis van veelbelovende resultaten extra PPS-toeslag aangevraagd en toegekend gekregen.

In dit project werken het LUMC, Immunetune B.V. en Synvolux Therapeutics B.V. samen om pan-coronavaccins te ontwikkelen gebaseerd op twee sterke synthetische vaccinplatformtechnologieën die niet alleen beschermen tegen nieuwe SARS-CoV-2 varianten, maar ook tegen andere SARS-achtige virussen die de sprong naar mensen zouden kunnen maken ('SARS-CoV-3'). Met de extra geïnvesteerde PPS-toeslag hoopt het consortium de vaccins verder te kunnen karakteriseren, te combineren en te verbeteren om een brede werkzaamheid te krijgen tegen alle SARS-achtige virussen.

De Samenwerkende Gezondheidsfondsen

De PPS-toeslagregeling is een substantiële stimulans geweest voor gezondheidsfondsen om middelen te bundelen en gefocust samenwerkingen aan te gaan ten behoeve van publiek-privaat ziekte/aandoening overstijgend onderzoek en innovatie. Zodoende draagt het ook bij aan de collectieve doelstellingen vanuit de SGF zoals 'De gezonde generatie 2040' dat opgenomen is in het Coalitie-/Regerakkoord van Rutte IV. De regeling heeft de afgelopen jaren bijgedragen aan de versnelling van nieuwe, grote samenwerkingen tussen gezondheidsfondsen, het bedrijfsleven, kennisinstellingen, de overheid en patiënten. Door de nauwe samenwerking met de SGF beoogt Health-Holland PPS-toeslag optimaal te benutten om zodoende toepassingsgerichte innovaties zo snel mogelijk bij patiënten te brengen. Dit wordt onder andere gedaan door gezamenlijke thematische programma's zoals 'Immunologie' en 'Humane Meetmodellen' waarin samenwerking tussen onderzoeksorganisaties, bedrijven en gezondheidsfondsen wordt gestimuleerd.

Totale toekenning PPS-toeslag aan SGF

Via zeven SGF-toekenningen en zeven SGF-reserveringen is er in 2022 respectievelijk €8.880.000 en €1.857.600 PPS-toeslag toegekend of gereserveerd. Dit komt neer op een totaal van €10.737.600, overeenkomstig met 14% van de totaal gegeneerde PPS-toeslag.

SGF-leden die een toekenning ontvangen, mogen zelf bepalen hoe de PPS-toeslag ingezet wordt, mits zij zich conformeren aan de geldende wet- en regelgeving en akkoord krijgen op de globale plannen voorgelegd aan het Health-Holland bestuur. Met de SGF-leden die ervoor hebben gekozen een reservering van PPS-toeslag te ontvangen, is de afspraak gemaakt dat zij zelf de wetenschappelijke inhoudelijke beoordeling doen van de PPS-toeslag aanvragen. Zodra er een positief oordeel door het desbetreffende fonds is afgegeven, dient het fonds de aanvraag via de Health-Holland Match Call procedure in te dienen. Deze aanvraag hoeft echter niet meer door de Health-Holland evaluatiecommissie te worden beoordeeld. Wel zal een medewerker van het TKI-bureau toetsen of de aanvraag binnen de kaders van de PPS-toeslagregeling valt.

Fondsoverstijgende samenwerkingen

Immunologie

Een van de succesvolle samenwerkingen op Fondsoverstijgend niveau zijn de immunologieprojecten uit de immunologie call 'Afweer uit Balans' uit 2018. Samen met Health-Holland zijn door de SGF alle Nederlandse UMC's en verschillende bedrijven bijeengebracht in drie onderzoeksconsortia. In deze immunologieprojecten worden grote stappen gemaakt in het ontrafelen van het afweersysteem. Eind 2022 liepen deze projecten af. Samen met de SGF heeft Health-Holland een [animatievideo](#) gecreëerd over het Programma Immunologie. Deze video geeft op een laagdrempelige manier weer wat het programma inhoudt.

Op 13 december 2022 hebben de drie consortia tijdens de Programmadag Immunologie hun laatste resultaten gepresenteerd. Begin 2023 zal de inhoudelijke en financiële eindverantwoording van deze projecten plaatsvinden.

ImmuneHealthXL

De drie onderzoeksconsortia zijn in 2020 gestart met samenwerken binnen het publiek-private partnerschap ImmuneHealthXL. In 2021 heeft de onderlinge samenwerking binnen de PPP ImmuneHealthXL meer vorm gekregen. Omdat de drie individueel gehonoreerde projecten in 2022 afliepen, werd in 2021 geïnventariseerd wat de mogelijkheden waren voor vervolfinanciering met PPS-toeslag aan ImmuneHealthXL. In 2022 is samen met de SGF besloten om €3 mln. PPS-toeslag vanuit het Fondsoverstijgend Programma 2022 in te zetten op het vervolg. In juli 2022 heeft het ImmuneHealthXL consortium hun voorstel voor het vervolg ingediend onder de noemer 'ImmuneHealthSeed'.

Humane Meetmodellen (HMM)

In 2022 is de voortgang van de projecten uit het programma HMM 1.0 beoordeeld door een door de SGF opgestelde adviescommissie. Hiernaast is er voor het eerst sinds de coronapandemie op 4 oktober een fysieke Programmadag georganiseerd. Tijdens deze bijeenkomst hebben alle projectleiders van zowel de eerste (HMM1.0) als tweede subsidieoproep (HMM 2.0) hun tussentijdse resultaten aan elkaar gepresenteerd. Vanwege het succes van deze bijeenkomst is besloten om deze jaarlijks gezamenlijk te organiseren voor beide programma's.

BRAINS

De gezondheidsfondsen Hersenstichting, Alzheimer Nederland, Stichting MS Research en EpilepsieNL hebben op 28 november 2022 een samenwerkingsovereenkomst voor het programma BRAINS ondertekend. Binnen dit programma zullen de fondsen gezamenlijk optrekken in het financieren van onderzoek en innovatie voor hersenaandoeningen. De vier fondsen zetten de komende jaren gezamenlijk hun opgebouwde PPS-toeslag in op BRAINS. Het onderzoek dat zij willen financieren zal zich gaan richten op aandoening overstijgende vraagstukken, in het bijzonder op onderzoek naar de bloed-hersenbarrière en het ontwikkelen van hersen specifieke onderzoekstechnieken.

Een van de hoofddoelen van BRAINS is om invulling te geven aan de PPS-gerelateerde doelen uit het Nationaal Plan Hoofdzaken; een nationaal initiatief dat zich inzet op hersenen/of psychische gezondheid, opgezet door de Hersenstichting, MIND, ZonMw, NWO en Health-Holland.

Fondsoverstijgende programma's 2022 en 2023

Met de SGF-leden staat de afspraak dat zij elk jaar 20% van hun gegenereerde PPS-toeslag ter beschikking stellen aan het fondsoverstijgende programma van de SGF. In 2022 is besloten dat de PPS-toeslag toekenning Programma 2022 ingezet wordt op het vervolg van de Immunologie Call uit 2018, zoals hierboven beschreven.

Ook is in 2022 een begin gemaakt met het opzetten van de call voor het Fondsoverstijgend Programma 2023. In samenwerking met de SGF en ZonMw zal de PPS-toeslag ingezet worden in de call 'Leefstijl in de zorg'. Deze call zal in het voorjaar van 2023 opengaan. Dit programma zal ZonMw middelen en PPS-toeslag beschikbaar stellen voor onderzoek naar bestaande leefstijlinterventies binnen de curatieve zorg, met als doel dat zorgverleners in het ziekenhuis, huisartsen en/of paramedici vaker een leefstijlinterventie gaan aanbieden.

Strategische publiek-private partnerschappen binnen gezondheid en zorg

Sinds de start van het Topsectorenbeleid in 2011 faciliteert Health-Holland strategische nationale publiek-private partnerschappen (PPP's). Met de start van het Missiegedreven Topsectoren- en Innovatiebeleid op 1 januari 2020 profileren deze PPP's zich op één of meerdere gezondheid en zorg-missies. Strategische PPP's vormen zo de kern van de kennis- en innovatie-infrastructuur op dit maatschappelijk thema (zie: www.health-holland.com/2030/#p=23).

De (technologische) innovatie binnen een PPP richt zich meer en meer op de context van de eindgebruiker (zorgprofessional, burger en/of patiënt) en samenwerking vanuit de *quadruple helix* – overheid, bedrijfsleven, kennisinstellingen én burgers – is dan ook evident aanwezig in elke PPP.

De definitie van een strategische PPP luidt als volgt:

Nationaal-georiënteerde, meerjarige, thematische en programmatische samenwerking tussen innovatief bedrijfsleven, kennisinstellingen en overheden, bij voorkeur inclusief eindgebruikers als professionals en/of burgers, in een duurzaam geformaliseerd en gefinancierd partnerschap, gericht op het behalen van een collectief per PPP verkozen moonshot.

Op de public-private partnerships pagina van de Health-Holland website staan circa 35 strategische PPP's vermeld: www.health-holland.com/public-private-partnerships. In 2022 hebben drie strategische PPP's PPS-toeslag via de Health-Holland Match Call procedure ontvangen: AMR-Global SWIM, Vital@Work en NDTD.

Structurele begeleiding van PPP's

De governance van Topsector LSH zal – lettend op de maatschappelijke relevantie, wetenschappelijke kwaliteit en economische potentie, alsmede het potentieel tot nationale inbedding – PPP-initiatieven ondersteunen en begeleiden totdat ze zelfstandig kunnen opereren. De structurele, generieke begeleiding van de PPP's betreft onder meer adviserende gesprekken, verbinden met gezondheid en zorg-coalitiepartners en ieder jaar drie informatie- en inspiratiebijeenkomsten in Q1, Q2 en Q4. In Q3 wordt met ieder PPP een 1-op-1 voortgangsgesprek gevoerd. Daarnaast worden er drie keer per jaar kennissessies georganiseerd, gericht op programmamanagers (en personen in soortgelijke rollen) die zich binnen PPP's met de meer operationele aspecten bezighouden. De Strategic Partnership Officer draagt de verantwoordelijkheid voor de coördinatie van deze generieke begeleiding. Bij enkele PPP's is er intensieve, specifiekere begeleiding middels deelname in de stuurgroep en het communicatieoverleg door medewerkers van het TKI-bureau en/of de LSH-governance. Daarnaast zijn er voor PPP's die PPS-toeslag (zullen) ontvangen, binnen het TKI-bureau accounthouders aangesteld. Deze accounthouders bieden individuele begeleiding als het gaat om projectspecifieke zaken zoals financiering, voortgang en impact.

Een groeiend aantal PPP's ontvangt financiering vanuit:

1. De PPS-toeslagregeling: via een door het TKI-bestuur akkoord bevonden en na beoordeling van de evaluatiecommissie gehonoreerd samenwerkingsproject binnen het PPP-programma;
2. De netwerkactiviteiten-regeling voor matchmaking tussen publieke en private partijen ten behoeve van de opzet en consolidatie van publiek-private samenwerking op onderzoek en innovatie. Deze regeling is specifiek gericht op het betrekken van mkb-partijen bij strategische PPP's.

Reservering PPS-toeslag voor PPP's

In 2019 is Topsector LSH gestart met een procedure voor een 'reservering PPS-toeslag' om baanbrekende PPP's een eigen 'reservering' van PPS-toeslag te bieden. De PPP kan deze reservering van PPS-toeslag gebruiken om een eerste Research & Development (R&D) project te starten, een kickstarter project, of om een onderzoeksproject van een lopende PPP te ondersteunen. In 2021 is de procedure geprofessionaliseerd en geüpdatet waarna de procedure uit twee stappen bestond. Stap 1: Een verzoek van reservering van PPS-toeslag aan het bestuur van Health-Holland en Stap 2: Het aanvragen van de gereserveerde PPS-toeslag via de Match Call middels een aangepast aanvraagformulier en additioneel strategisch addendum.

Naar aanleiding van de ervaringen en feedback van de evaluatiecommissie, TKI-bureamedewerkers en de Strategische PPP's is in 2022 de procedure wederom verbeterd. De belangrijkste wijziging is het loskoppelen van de strategie van de PPP van de Match Call aanvraag. Dit is bewerkstelligd door het toevoegen van een derde, middelste stap: het opstellen van de strategie van de PPP onder begeleiding van de Begeleidingscommissie strategische PPP's. Wanneer het bestuur een reservering van PPS-toeslag heeft afgegeven aan de PPP zal er worden overgegaan op het opstellen van de strategie aan de hand van het strategisch addendum. De strategische begeleidingscommissie beoordeelt deze en geeft schriftelijk feedback. Na de schriftelijke feedback en een daaropvolgende interviewvergadering met het consortium en de commissie, zal de commissie een advies afgeven aan Health-Holland. In dit advies zal de commissie aangeven of het consortium een solide strategische basis heeft en dus 'groen licht' heeft om door te gaan naar de vervolgstap; het aanvragen van de PPS-toeslag via een Match Call aanvraag. Voor de Match Call aanvraag zal gebruik gemaakt worden van de reguliere aanvraagformulieren.

De begeleidingscommissie 'strategische PPP's' bestaat uit:

- Dr. Edvard Beem – Voorzitter (voorheen voorzitter van de evaluatiecommissie)
- Dr. Cyrille Krul – Director Research Center Healthy & Sustainable Living Hogeschool Utrecht. Voorheen werkzaam bij TNO en bekend met de PPS-toeslagregeling.
- Prof. Dr. Manuela Joore – Prof. Health Technology Assessment & Decision MUMC+ & Voorzitter Wetenschappelijke Adviesraad Zorginstituut Nederland
- Stéfán Ellenbroek – Directeur Unlock, Leiden Bio Science Park & ervaren evaluatiecommissielid Match Call
- Ton Peters – Associate Director Evidence Generation Benelux Janssen & betrokken bij Health-RI vanuit zijn rol bij Janssen
- Dr. Hanneke Molema – Managementteam Lifestyle4Health platform TNO, ervaren manager publiek-privaat consortium

Voor deze verschillende stappen zijn de processtappen en bijbehorende formulieren verbeterd en/of gestandaardiseerd om de aanvragers, de verwerkers en beoordelaars beter te informeren over het proces.

In 2023 zal deze nieuwe route gebruikt worden voor de begeleiding van meerdere PPP's, waaronder 'PARamedisch Extra Large' (PAR-EL) en Kansrijke Start.

Box 1: PPP's in de spotlight (2022)

De reserveringen van Health-RI (€47 mln.) en RegMed XB (€33 mln.) werden omgezet in definitieve toekenningen uit ronde I van het Nationaal Groeifonds. Oncode-PACT ontving een toekenning van €325 mln. uit ronde II (waarvan €161 mln. direct en €164 mln. voorwaardelijk). P4O2 diende met 29 partners voor ronde III een propositie in omtrent de ontwikkeling van een nieuw business-model voor de preventie van (long)ziekten.

Meerdere PPP's maakten gebruik van de netwerkactiviteitenregeling; Dutch CardioVascular Alliance (DCVA), RegMed XB, LifeStyle4Health, ImmuneHealthXL en (in verkennende fase) de Artrose Alliantie organiseerden bijeenkomsten om het innovatief bedrijfsleven aan te haken. ORANGEHealth vierde in oktober de officiële kick-off van het project ORANGEForce dat zich richt op de groep ouderen met een risico op kwetsbaarheid, systemische-, chronische- en mondziekten.

AMR-Global ontving financiering voor haar onderzoekslijn SWIM, waarbij Topsector LSH en Topsector Water & Maritiem de handen ineensloegen om het onderzoek van financiering te voorzien.

Impact Plan Benadering

Om de impact van projecten te vergroten hebben een aantal werknemers van Health-Holland de workshop Impact Plan Benadering van NWO gevolgd.

In 2021 zijn door een aantal Health-Holland werknemers impact plan workshops gevolgd die NWO-medewerkers hebben gegeven bij een negental projecten binnen de gezamenlijke IMDI Call 'Technologie voor bemensbare zorg'.

In 2022 heeft Health-Holland zelf workshops begeleid bij diverse calls en consortia, zoals de crossover call van de KIA LWV en KIA G&Z, het SPREAD+ consortium en het Nederlands/Canadees TIMED consortium. Health-Holland heeft positieve reacties ontvangen en zal in 2023 het gebruik van de impact plan benadering stimuleren bij de KIA LWV oproep voor PPS-projecten. Health-Holland is ook in gesprek met haar toekenningspartijen om de impact plan benadering workshop toe te passen bij de projecten die zij willen financieren met PPS-toeslag. Tevens is de workshop onderdeel geworden van de procedure reserveringen PPS-toeslag voor PPP's.

Verantwoordingsverplichting

Alle projecten die via de Match Call, thematische calls en via SGF-reservering PPS-toeslag toegekend hebben gekregen dienen gedurende de looptijd van het project meerdere malen verantwoording aan ons af te leggen. Hieronder is uiteengezet op welke wijze en wanneer er door de penvoerder verantwoording afgelegd dient te worden.

Stuurgroep bijeenkomst

Om de impact van de door Health-Holland gefinancierde projecten te vergroten, is in 2021 het monitoringsbeleid voor nieuw te starten projecten aangepast. Voor lopende projecten is deze aanpassing facultatief. In plaats van iedere zes maanden dient de stuurgroep van het samenwerkingsproject minimaal elke 12 maanden bijeen te komen om de voortgang van het project te bespreken. Halverwege en na afloop van het project zal naast een Health-Holland medewerker ook een lid van de evaluatiecommissie aansluiten bij de stuurgroep. Uiterlijk 30 in plaats van 10 dagen voor aanvang van de stuurgroep bijeenkomst dient de penvoerder Health-Holland hiervan op de hoogte te stellen zodat afgevaardigden van Health-Holland in de gelegenheid worden gesteld om de bijeenkomst bij te wonen. Na afloop van iedere bijeenkomst dienen de notulen naar het TKI-bureau te worden gestuurd.

Voortgangsrapportage

Binnen zes weken na ieder projectjaar dient de penvoerder over de inhoudelijke en financiële voortgang van het project te rapporteren. Het formulier voortgangsrapportage ontvangt de penvoerder per e-mail. Zodra de voortgangsrapportage door Health-Holland is goedgekeurd, zal de volgende tranche aan PPS-toeslag worden uitbetaald. Indien het project maximaal 18 maanden duurt, is alleen een eindrapportage vereist.

Eindrapportage

Binnen acht weken na de einddatum van het project dient de penvoerder naast een eventuele controleverklaring en bestuursverklaring(en) een inhoudelijke en financiële eindrapportage aan te leveren. Het formulier eindrapportage ontvangt de penvoerder per e-mail.

Zodra Health-Holland de eindrapportage en eventueel een controleverklaring en bestuursverklaring(en) heeft goedgekeurd, zal een afrondingsbrief worden opgesteld. Deze brief dient door de penvoerder te worden ondertekend en retour te worden gestuurd. Zodra de getekende brief ontvangen is, betaalt Health-Holland de laatste tranche aan PPS-toeslag uit. Het project is daarmee afgesloten.

Aansluiting mkb bij PPS-toeslag samenwerkingsprojecten

In 2022 waren in meer dan 80% van de projecten, gehonoreerd vanuit de Match Call, Nederlandse mkb's betrokken. In totaal betrof dit 76 mkb'ers in 41 projecten. Vanaf 2023 zal er een nieuwe manier van monitoren worden ontwikkeld voor Health-Holland.

Hierdoor zal het mogelijk worden om alle data beter in te zien en dus ook het aandeel van het mkb in alle samenwerkingsprojecten te overzien.

MKB Call

Introductie

Eind 2021 is er vanuit de evaluatie van het Missiegedreven Topsectoren- en Innovatiebeleid een advies opgesteld waarbij werd aangegeven dat de aansluiting van het mkb bij de PPS-toeslag beter ingericht kan en moet worden. Hierdoor zijn er in 2022 in samenwerking met HollandBIO gesprekken gevoerd voor het beter beschikbaar stellen van de PPS-toeslag voor het mkb. Een eerste opzet van het initiatief in ontwikkeling is gepresenteerd begin 2022 aan een selectie van Biotech bedrijven om de interesse te peilen. Aan de hand van deze interessepeiling zijn meerdere gesprekken gevoerd met bedrijven, kennisinstellingen en regionale partners. De uitkomsten van deze gesprekken hebben de voorwaarden van de MKB Call vormgegeven. De call is in maart 2023 gepubliceerd.

Opzet

De PPS-toeslag wordt voor een groot deel toegekend aan kennisinstellingen die in samenwerking met bedrijven aan fundamentele projecten werken. De academie is vaak leidend bij het initiëren van deze onderzoeken met PPS-toeslag. Dit zorgt ervoor dat met PPS-toeslag gefinancierd onderzoek vaak fundamenteel van aard is en op kennisontwikkeling gericht is, in plaats van op kennis toevoering. Het grootste deel van de PPS-toeslag vloeit terug naar de kennisorganisaties, wat de investeringsfocus op fundamenteel onderzoek versterkt.

Innovatieve mkb'ers hebben juist meer behoefte aan onderzoek dat dicht bij de markt ligt en dat hen helpt bij het vermarkten van hun product of dienst. De huidige opzet van de regeling laat de doorontwikkeling van innovaties door mkb'ers minder optimaal verlopen dan mogelijk is. Dit leidt tot minder potentiële producten en diensten die bovendien ook nog minder vaak de patiënt of consument bereiken.

Waar Health-Holland naar streeft, is dat de PPS-toeslagregeling nog beter aansluit bij het innovatief mkb. Dat kan alleen als de regeling duidelijke waarde biedt aan deze ondernemers; er moet iets te halen zijn voor het mkb. Dat betekent dat de ondernemer in de lead moet zijn bij het bepalen van de richting van een onderzoek en dat onderzoek zich meer toelegt op industrieel onderzoek dat in de regel dicht bij de markt komt in plaats van op fundamenteel onderzoek.

In de opzet van deze nieuwe call kan een mkb'er onder bepaalde voorwaarden financiering ontvangen voor het aanstellen van één bestaand of nieuw R&D FTE op een publiek-privaat samenwerkingsproject dat industrieel onderzoek uitvoert. Met de MKB Call vergroten wij de R&D-capaciteit van het mkb, waardoor zij meer menskracht en middelen hebben om kennis en innovaties sneller en beter om te zetten in producten of diensten.

Nederland is zeer goed in het genereren van nieuwe kennis, maar wij lopen achter in de stap richting valorisatie. Om dit verschil te kunnen overbruggen, moet de kennis van valorisatie bij academische onderzoekers worden vergroot. Een van de manieren om dit te bewerkstelligen is om deze academische onderzoekers op te leiden binnen een bedrijf, zogenaamde industriële PhD's of Postdocs. In deze call worden middelgrote bedrijven uitgedaagd om een PhD of Postdoc onderzoeker aan te nemen.

Innovatieactiviteiten

In 2022 zijn in totaal 59 netwerkactiviteiten financieel ondersteund door Health-Holland voor een totaalbedrag van €730.846 waarbij ruim 4.500 mkb-partijen zijn bereikt. Dit komt neer op een gemiddelde van 4,9 evenementen per maand, €12.387 financiële ondersteuning per netwerkactiviteit en een bereik van 76 mkb-partijen per netwerkactiviteit. Deze netwerkactiviteiten ondersteunen de vorming van nieuwe PPS-en, nu en in de toekomst.

Evenementen die zoal gefinancierd zijn middels deze regeling zijn de internationale BIO's, Expert Classes via het LifeScience@Work platform, grote nationale congressen gefocust op het mkb zoals het Innovation for Health en de Dutch Life Sciences Conference en kleinschalige masterclasses of regionale mkb-ontmoetingen.

Op basis van bovenstaande cijfers kijken wij terug op een geslaagde ondersteuning van netwerkactiviteiten en zijn wij voornemens deze trend voort te zetten in 2023. Daarnaast hebben wij in 2022 voornamelijk regionale partners gebruik laten maken van de Innovatiemakelaarsregeling met een omvang van ongeveer €280.000. Deze regionale partners zijn onder andere Health Valley en Slimmer Leven; partijen met een grote mkb-achterban in de regio's Nijmegen en Zwolle en de Brainport regio. Deze partijen helpen de bedrijven uit hun netwerk bijvoorbeeld met hun business case of pitch deck, maar ook met de zoektocht naar financiering of nieuwe partners om mee samen te werken. Ook is er in 2022 gestart met de samenwerking met nieuwe partners zoals Dutch Basecamp. Zij zetten de Innovatiemakelaarsregeling in om bedrijven te ondersteunen om een internationale strategie te ontwikkelen middels globaliser programma's. Deze nieuwe samenwerking is in 2022 erg goed bevallen. Daarom zullen er in 2023 meer nieuwe partners gebruik maken van deze regeling.

IV. Governance Topsector LSH

LSH Adviesraad (voorheen Regiegroep)

In 2022 heeft de Adviesraad middels digitale bijeenkomsten en eenmaal fysiek en een aangescherpte focus van haar werkwijze, een positieve bijdrage geleverd aan het Topteam LSH. De adviesraad kwam in 2022 viermaal bijeen. Tijdens de eerste bijeenkomst in maart 2022 heeft de adviesraad een tweetal belangrijke focuspunten gekozen. Deze hebben betrekking op Valorisatie en Marktcreatie en het herontwerp van processen in de zorg. In de loop van het jaar 2022 zijn rondom deze focusonderwerpen meerdere activiteiten georganiseerd.

LSH Topteam

Het Topteam LSH kwam acht keer bijeen in 2022. Onder leiding van Carmen van Vilsteren werden de strategische onderwerpen en de implementatie van het Missiegedreven Topsectoren Innovatiebeleid ter hand genomen.

TKI-Bestuur

Het bestuur van de stichting TKI-LSH kwam zeven keer bijeen in 2022 en bestond uit Henk Smid (voorzitter), Kees Tervoort (penningmeester) en Len de Jong (secretaris). De laatste vormde ook de connectie met het LSH Topteam.

Themateam en Kernteam

Naast de Topsector governance zoals hierboven beschreven, functioneert in 2022 ook het Themateam en Kernteam teneinde de coördinatie van de uitvoering van de VWS-missies voor het maatschappelijke thema Gezondheid & Zorg. Beide gremia voerden diverse overleggen (achtmaal kernteam en driemaal Themateam) teneinde de programmering, activiteiten en inzet van middelen van alle samenwerkende KIC-partners ten behoeve van het maatschappelijk thema Gezondheid & Zorg te waarborgen.

Missieteams

De vijf Missieteams voor het maatschappelijk thema Gezondheid & Zorg, per VWS-missie een team, zijn eind 2021 samengesteld uit experts uit de Kennis- en Innovatie-Infrastructuur (KIIS) van het MT G&Z volgens het *quadruple helix* principe: vertegenwoordigers van burgerinitiatieven, bedrijfsleven, kennisinstellingen en overheden. Ieder Missieteam komt zes keer per jaar bij elkaar en bestaat uit een voorzitter en 10-15 expertleden, incl. een Kernteamlid. De Missieteams geven (gevraagd en ongevraagd) inhoudelijk advies bij missie-specifieke processen zoals missie-specifieke calls en programma's i.s.m. (leden van) het Kernteam en Topsector LSH. In 2022 hebben de missieteams gewerkt aan adviezen in de vorm van missie-statements en een *call-to-action* aan de KIC-coalitie. Tevens hebben missieteams input geleverd voor onder andere de NWO KIC-call en het Onderzoeksprogramma Dementie.

Het bureau voert voor alle onderdelen van de governance het secretariaat.

V. Valorisatie en kennisdeling

Valorisatie verwijst naar het proces waarbij kennis of wetenschappelijk onderzoek op een zodanige manier wordt benut dat er een waardevolle toepassing ontstaat voor de maatschappij. Hierbij kan gedacht worden aan het commercialiseren van een nieuw product, het verbeteren van een bestaande dienst of het ontwikkelen van een nieuwe technologie. Marktcreatie is het proces van het ontwikkelen van een nieuwe markt of het vergroten van de omvang van een bestaande markt door middel van het stimuleren van de vraag naar een nieuw of bestaand product of dienst. De overheid kan marktcreatie stimuleren door het verzorgen van passende wet- en regelgeving, door (gerichte) subsidies uit te zetten en publiek-private samenwerking te stimuleren. Valorisatie en marktcreatie zijn daarmee een belangrijke manier om de resultaten van onderzoek en ontwikkeling om te zetten in concrete toepassingen die bijdragen aan de welvaart en het welzijn van de samenleving.

Het Valorisatienetwerk

Valorisatie & marktcreatie behoren tot de randvoorwaarden voor het slagen van de missies binnen het maatschappelijk thema Gezondheid & Zorg. Weten welke initiatieven er spelen, gezamenlijk optrekken en elkaar tijdig weten te vinden, zijn hiervoor essentieel. Health-Holland speelt een actieve rol in het faciliteren en deelnemen aan het LSH-Valorisatienetwerk.

Valorisatieplaza's

In 2022 hebben er vier online Valorisatieplaza's plaatsgevonden. De bijeenkomsten vonden plaats in besloten gezelschap, waarin iedere aanwezige een bredere achterban vertegenwoordigde. Denk hierbij aan NFU/VSNU, thematische publiek-private samenwerkingen, KNAW, Ministerie van EZK en de ROMs. Thema's die aan bod kwamen waren het Roland Berger rapport 'Valorisatie ontketend', de Impactplanbenadering en het gehonoreerde NGF-voorstel Biotech Booster.

Samenwerking onderzoekfinanciers

Eind 2021 heeft er een bijeenkomst 'marktgerichte impact' plaatsgevonden waarbij Health-Holland, ZonMw en NWO aansloten. Het doel was om te verkennen of er kansen konden worden geïdentificeerd hoe als onderzoekfinanciers samen te werken op gebied van valorisatie. Thema's als betere doorgeleiding binnen de verschillende instrumenten en efficiënte samenwerking met de TTOs werden door alle drie de partijen naar voren geschoven. Naar aanleiding hiervan zijn er twee groepen opgericht, de instrumentengroep en strategiegroep, die respectievelijk aan de slag zijn gegaan met het in kaart brengen van de verschillende instrumenten en de focuspunten voor samenwerking tussen de drie organisaties.

Impactvolle Transformatie

Met de ondertekening van het Integraal Zorgakkoord (IZA) en de publicaties van het Programma Toekomstbestendige Arbeidsmarkt Zorg en Welzijn (TAZ) en het programma Wonen, Ondersteuning en Zorg voor ouderen (WOZO) is de noodzakelijke transformatie van de Nederlandse gezondheidszorg in een nieuwe fase beland. Er wordt een hoge mate van urgentie gevoeld om de beschikbaarheid, de kwaliteit en de betaalbaarheid van de zorg op peil te houden door in te zetten op passende zorg.

De zorgakkoorden worden *top-down* uitgewerkt. Vanuit het systeemniveau wordt zo richting gegeven aan een noodzakelijk veranderingsproces. Er worden kaders aangegeven, middelen vrijgemaakt en een inspirerende toekomstvisie geformuleerd. Ook spreken partijen duidelijk uit wat gewenste en ongewenste ontwikkelingen zijn. Tevens wordt er gedacht aan een aantal iconische innovaties op nationaal niveau die een hoge impact kunnen hebben op de zorgtransformatie, en wordt gewerkt aan een robuuste infrastructuur voor gezondheidsdata die optimale toegankelijkheid en privacy garandeert.

Voor een succesvol veranderingsproces is het essentieel dat de top-down aanpak de energie en beweging ‘van onderaf’ versterkt. Veel *bottom-up* initiatieven komen voort uit de leefwereld, uit het enthousiasme van individuen en lokale organisaties die elkaar kennen. Om deze synergie tussen *top-down* en *bottom-up* te ondersteunen en faciliteren, stimuleert Health-Holland het opstellen van regioplannen, waarin opnieuw iconische en regionale innovaties centraal staan. De regioplannen maken duidelijk wat er reeds gedaan wordt en wat er nog nodig is om deze regionale innovaties tot een succes te maken en aansluiting te vinden bij de landelijke prioriteiten van de op elkaar uitgelijnde VWS-akkoorden en -missies. Dankzij het enthousiasme, het gevoel van urgentie en de collectieve inzet in verschillende regio’s is er een krachtig potentieel voor verandering ontstaan. Zonder wisselwerking met de *top-down* sturing bestaat echter het risico dat initiatieven lokaal blijven, dat er versnippering ontstaat en er te weinig synergie ontstaat en onvoldoende afstemming met de landelijke koers. Ook dreigt de situatie dat er te veel overlappende pilotprojecten worden uitgevoerd, die niet leiden tot de noodzakelijke impactrijke transformatie. In het ideale geval bestaat er tweerichtingsverkeer tussen de *top-down* systeemfactoren en de *bottom-up* initiatieven in de regio's, iets waar Health-Holland actief aan heeft bijgedragen in 2022 en ook het komende jaar zal blijven doen.

LifeSciences@Work

LifeSciences@Work is het valorisatieprogramma van de Topsector waarin veelbelovende startups en scale-ups in de Life Sciences (biotech en medtech) worden ondersteund en begeleid om hun kans op succes te vergroten. De LifeSciences@Work activiteiten bestaan uit coaching, training, partnering, financiering en netwerkvorming middels een drietal programmaonderdelen: de Venture Challenge, de Expert Classes en het Value Centre.

Personele ontwikkelingen

In 2022 is er een nieuw teamlid aangenomen voor het LifeSciences@Work programma. Dit betekent dat er meer tijd beschikbaar was voor extra en nieuwe zaken. Zo was er meer aandacht voor communicatie en is het aantal leden op LinkedIn verdrievoudigd in 2022 (van ongeveer 300 naar bijna 1000). Ook is het aantal nieuwsbrieven gestructureerd naar eens per maand.

EEPA Award

De European Enterprise Promotion Awards zijn een Europees initiatief om best practices rondom innovatie en ondernemerschap binnen Europa te delen. Het LS@W team heeft de Venture Challenge voor deze prijs voorgedragen als best practice initiatief om het ondernemersklimaat te bevorderen. In juni heeft de Venture Challenge de Nederlandse voorronde gewonnen. In november 2022 is in Praag, Tsjechië, ook de Europese prijs in handen van de Venture Challenge gevallen. Dit is natuurlijk een prachtig resultaat na bijna 15 jaar Venture Challenges.



Afb. 3 | Uitreikingsceremonie EEPA in Praag. V.l.n.r. Chrétien Herben, Simone Hermans, Ilya Bruggeman

De Venture Challenge is een 10 weken durend coaching programma waarin veelbelovende startups worden geholpen met het aanscherpen van hun business idee. Het betreft veelal PhD/PostDoc onderzoekers met de ambitie om hun onderzoeksresultaten via een startup te vercommercialiseren. De Venture Challenge helpt hen hierbij; enerzijds door het uitwerken van een concrete business case die als basis van de startup kan dienen en anderzijds door hun kennis en inzicht te geven in de benodigde stappen en skills om van een wetenschappelijke vinding een succesvolle venture te maken. Daarnaast worden ze in contact gebracht met relevante experts, investeerders en ondernemers.

In 2022 zijn wederom twee Venture Challenge edities georganiseerd via de samenwerking met NWO. Na in 2020 en 2021 het programma aan te moeten passen wegens COVID-19, waren er dit jaar (2022) geen beperkingen meer. Wel is de Dutch Life Sciences Conference van 2021 verplaatst naar het voorjaar van 2022, waardoor de winnaar pas in april zijn prijs in ontvangst kon nemen.

In de 26^{ste} Venture Challenge deden vijf teams mee die allen afkomstig waren van Nederlandse Kennisinstellingen of Universitair Medisch Centra. Eén team richt zich op projectie van augmented reality op het lichaam tijdens operaties. Hierdoor kan een chirurg gemakkelijker, sneller en secuurder werken. Een ander team richt zich op het administreren van gesprekken tussen arts en patiënt, waarbij er gebruik wordt gemaakt van geluidsopnames en AI om een differentiaal diagnose op te stellen en de administratielast van artsen te verminderen. Weer een ander team richt zich op het gebruik van nanoparticles voor het bestrijden van botinfecties. Een ander team gericht op behandeling richt zich op het ontwikkelen van een nieuw medicijn (proteasome inhibitors) voor de behandeling van in eerste instantie multiple myeloma zonder bijwerkingen. Het laatste team richt zich op diagnose en monitoring van kanker. Door hun platform techniek kan er weinig invasief en secuur worden aangetoond of er kankercellen aanwezig zijn.

In de herfst vond de Venture Challenge Fall editie plaats. In deze Fall editie deden vijf teams mee, die wederom allen hun oorsprong vonden in een Kennisinstelling of Universitair Medisch Centrum. Twee teams houden zich bezig met diagnostiek.

Een team ontwikkelt een platform techniek waarbij door het kwantificeren van immuuncellen in de tumor bepaald kan worden of immuuntherapie aan zal slaan. Het andere team ontwikkelt een medical device dat via radiogolven de druk in het hart kan meten, waardoor hartpatiënten non-invasief gemonitord kunnen worden en eerder medicinaal ingegrepen kan worden. Twee teams ontwikkelen medicijnen. Een team focust op nieuwe compounds voor de ziekte van Alzheimer, het andere team op een nieuw type vaccins dat via algen geproduceerd wordt. Het laatste team ontwikkelt een gehoorapparaat dat het 'cocktailparty effect' tegengaat, waardoor men in een lawaaierige omgeving toch gericht kan luisteren.

Twee van de in totaal tien startups die aan de Venture Challenge hebben deelgenomen in 2022 waren reeds een bedrijf bij aanvang. Gedurende of net na het traject hebben drie teams hun bedrijf daadwerkelijk opgericht. De overige vijf bedrijven hebben (nog) geen bedrijf opgericht. Geen enkel team heeft zich teruggetrokken.

Bijzonder in 2022 was dat er naast de twee reguliere Venture Challenge edities wederom een speciale Proefdiervrij editie van de Venture Challenge georganiseerd. Deze staat los van de samenwerking met NWO en wordt volledig bekostigd door Stichting Proefdiervrij. De deelnemers zijn echter wel van vergelijkbare aard als in de reguliere Venture Challenge en zijn daarmee ook interessante startups om mee te nemen in de overige activiteiten van LifeSciences@Work.

Expert Classes

De Expert Classes zijn sessies van een halve dag waarbij een aantal industrie experts een inhoudelijke interactieve workshop geven waarna er uitgebreid ruimte is voor 1-op-1 expert coaching. De Expert Classes worden georganiseerd in samenwerking met partners (veelal private partijen, maar ook publieke partijen). De Expert Classes zijn primair bedoeld voor alumni van de Venture Challenge, maar staan ook open voor andere Life Sciences startups. Wat wij hebben gezien is dat ze goed werken om potentieel geïnteresseerde startups middels deze Expert Classes te informeren over de mogelijkheden en hen direct in contact te brengen met alumni.

In 2022 zijn de Expert Classes net zoals in 2021 georganiseerd door Iventus. Dit is de organisatie die ook de Dutch Life Sciences Conference organiseert en zeer goed bekend is in het Life Sciences netwerk, met name bij de gevestigde bedrijven. Dit maakt dat ze excellente sprekers uit de industrie kunnen strikken voor de Expert Classes die worden aangevuld met alumni van LifeSciences@Work wat een mooie mix tussen ervaring en startup perspectief biedt en leidt tot veel nuttige en inspirerende discussies tijdens de Expert Class sessies. Uiteindelijk zijn er zeven Expert Classes georganiseerd in 2022. Het doel is om zes Expert Classes te organiseren per jaar, maar omdat er minder Expert Classes georganiseerd werden in 2021 door COVID-19, is er in 2022 extra hard gewerkt om de schade in te halen. De onderwerpen waren Governance, Business Development, Finance, HR, Regulatory Affairs, IP Strategies en Reimbursement.

Value Centre

Het Value Centre bestaat uit een samenwerking met Stichting MedtechPartners en omvat de MedtechPartner meetings en Value Vouchers. De MedtechPartner bijeenkomsten vormen een bewezen concept waarin medtech startups met een specifieke hulpvraag worden gematched met adviseurs/deskundigen die hen mogelijk kunnen helpen met het oplossen van hun vraag.

In 2022 zijn vier live MedtechPartner bijeenkomsten georganiseerd. Tijdens deze bijeenkomsten worden de vragen van ondernemers gekoppeld aan de expertise van ondersteunende experts en bedrijven. In totaal hebben 14 ondernemers kunnen pitchten, wat totaal 116 matches opleverde ofwel gemiddeld 8 matches per ondernemer.

De meest voorkomende vragen waren op het gebied van productontwikkeling (16%), financiering (11%), vermarkting (10%), CE-Certificering (14%) en vergoeding (6%). Het netwerk van MedtechPartners bestaat uit 30 regionale organisaties, netwerken en ziekenhuizen, 18 dienstverlenende bedrijven, 12 Medtech-bedrijven en 7 investeerders.

Naast de partnering meetings worden via het Value Centre ook Value Vouchers toegekend. Dit zijn vouchers van €10.000 die kunnen worden ingezet door startups om een externe partij in te huren om een hulpvraag op te lossen. De startup betaalt zelf de helft van de voucher. In 2022 hebben negen partijen gebruik gemaakt van een Value Voucher: SLAM Ortho, Phosphoenix, Preimure, Reperio, Flux Robotics, STIL, Bilihome, Elitac en 2Scope.

Highlights LifeSciences@Work Alumni 2022

Ook in 2022 zijn er weer mooie resultaten geboekt door LS@W alumni. Hieronder een selectie, het volledige overzicht is te zien op de LifeSciences@Work [website](#).

Investeringsen

- Chaincraft raises €11m to produce biochemicals from waste - [Link](#)
- Innovation by Predica Diagnostics BV improves cervical cancer screening - [Link](#)
- STENTiT raises €1.8m in Seed Round - [Link](#)
- Bi/ond has closed over \$4+m in funding to date led by FORWARD.one - [Link](#)
- TargED raises €39m in a series A investment round - [Link](#)
- €5m for Venture Challenge Alumnus Prolira - [Link](#)
- River BioMedics secures €1.8m seed investment - [Link](#)
- VC winner Ambagon Therapeutics Raises \$85m. Series A - [Link](#)

(EU) Grants

- Protinhi Therapeutics successful in EIC Accelerator - [Link](#)
- Amsterdam UMC spin-off PacingCure received EIC Transition funding - [Link](#)
- Venture Challenge Alumnus ShanX Medtech a step closer to market with Eurostars grant - [Link](#)
- Eurostars #1: Praxa Sense's AMBULAS project - [Link](#)
- Meniscus prosthesis receives € 2.5m EU grant - [Link](#)
- Protinhi Therapeutics secures €1.7m Eurostars subsidy - [Link](#)
- Incircular awarded €2.5m EIC Transition Grant - [Link](#)
- Take-off Grant phase 1: Vivart-X, InSteps, TrianecT, Iprotics - [June](#) and [December](#)
- Take-off Grant phase 2: Praxa Sense, Avalanche (former SyCap) - [June](#) and [December](#)

Licence Deals

- Cristal Therapeutics licenses CliCr® Chemistry to Synaffix - [Link](#)
- Hybridize Enters Agreement for a Direct-acting RNA-based Therapy Against BK Virus - [Link](#)
- Core Life Analytics signs collaboration with Molecule Devices - [Link](#)
- Pharmaceutical product based on SeraNovo's eutectic formulation enters clinical study - [Link](#)
- SeraNovo and Graviton deepen collaboration and enter into a second license agreement to develop formulations for Graviton's ROCK-2 inhibitors - [Link](#)

Awards

- Nutrileads wins Immune Health Award with BeniCaros - [Link](#)

Zorginnovatie.nl

Zorginnovatie.nl is hét landelijke platform dat innovaties in zorg en welzijn versnelt. Veel partijen zijn op zoek naar ideeën of innovaties: om ze te ondersteunen, voor een investering of omdat ze hun zorgverlening willen verbeteren.

Andersom zijn ondernemers op zoek naar partners. Zorginnovatie.nl helpt vraag en aanbod bij elkaar te brengen. Dit wordt gedaan door middel van een online platform, fysieke evenementen en actieve matchmaking.

Personele ontwikkelingen

Aan het begin van het jaar werd het team van Zorginnovatie.nl versterkt door Nathalie Menningh, die steeds meer ondersteuning gaf binnen Zorginnovatie.nl op het gebied van communicatie en community management. Babette Dingemans stroomde hiermee door naar de functie van Programma Coördinator.

Contacten leggen

Zorginnovatie.nl helpt ondernemers te navigeren in het zorglandschap en waar mogelijk connecties te leggen. Eén van de manieren is door het bieden van een podium voor ondernemers op evenementen en beurzen. Dit jaar was dat mogelijk op zowel Zorg & ICT als op Mobile Healthcare, waar op beide evenementen zowel alumni van de Health Impact Accelerator als de Nationale Zorginnovatieprijs een stand aangeboden kregen. Hier hadden ze veel mogelijkheden om hun netwerk uit te breiden.

Ook bij de innovatiecafé's was weer mogelijkheid tot netwerken en werden inspirerende voorbeelden gedeeld. Dit jaar vonden er weer vier innovatiecafé's plaats, met de thema's Patiëntparticipatie bij innovatie, Bemensbare zorg, Passende zorg en Preventie en innovatie in de langdurige zorg.

Nieuw dit jaar was het Matchingevent voor zorginnovatoren, dat op 28 september 2022 plaatsvond in samenwerking met Zorg voor innoveren. Waar bij de innovatiecafé's de focus ligt op het delen van inspirerende voorbeelden en ontwikkelingen in het zorglandschap, werd het Matchingevent specifiek gericht op zorgondernemers en met welke organisaties zij graag aan tafel zouden willen. Tijdens het Matchingevenement konden deze ondernemers in kleine groepjes met verschillende partijen in gesprek, zoals de regionale ontwikkelingsmaatschappijen, NZa, Zorginstituut Nederland en zorgorganisaties. Het Matchingevent werd met veel enthousiasme ontvangen en vanuit verschillende partijen is aangegeven dat ze er bij een volgende editie graag weer bij zijn.

Online community

Het platform van Zorginnovatie.nl wordt veelvuldig door ondernemers gebruikt om hun innovatie te delen. Sinds november 2022 gaat dat een stuk makkelijker met de volledig vernieuwde website van Zorginnovatie.nl. Met de nieuwe website is het proces van het aanmelden van een innovatie nog gebruiksvriendelijker geworden. Ook zijn de filters en zoekfuncties vernieuwd, waardoor het vinden van nieuwe innovaties ook gemakkelijker gaat. De community op Zorginnovatie.nl blijft in een rustig tempo groeien, maar op LinkedIn is de achterban enorm gegroeid. In 2022 zijn er ruim drieduizend nieuwe volgers bijgekomen, die via het sociale platform op de hoogte worden gehouden over updates in het zorginnovatie-landschap. Dat brengt de LinkedIn-achterban op een totaal van 9256 volgers.

Nationale Zorginnovatieprijs

Ook dit jaar werd de Nationale Zorginnovatieprijs weer uitgereikt aan de meest innovatieve ondernemingen in de opschalingsfase. De uitreiking vond plaats op 17 maart 2022, tijdens het Health Valley Event. Hier vond een primeur plaats: de innovatie HelpSoq ontving hier zowel de vakjuryprijs van €10.000 als de publieksprijs van €5.000! Nog nooit zaten de juryleden en het publiek zo op één lijn.

De HelpSoq is een hulpmiddel voor het aantrekken van therapeutische compressiekousen. Het apparaat maakt gebruik van een elektrische motor waardoor de steunkous zichzelf oprolt. Vervolgens haal je de ring los en breng je deze over het been om de steunkous aan te brengen. De winst bracht een enorme versnelling voor HelpSoq, met 'duizenden' berichten van geïnteresseerden. Ook kwamen ze hierdoor gelijk met de juiste mensen aan tafel en leerden ze de zorgmarkt in een korte tijd goed kennen waardoor ze enorme stappen konden maken.

Helaas is de samenwerking met Menzis om interne redenen beëindigd en is besloten na deze editie niet langer sponsor te zijn van de Nationale Zorginnovatieprijs. Voor de toekomstige edities worden nieuwe partnerschappen verkend.

Health Impact Accelerator

Met de Health Impact Accelerator (HIA) worden beginnende ondernemers op weg geholpen met hun startup. Onder begeleiding van ervaren coaches analyseren ze hun doelgroep, stakeholders en concurrenten, om zo hun onderneming naar een hoger niveau te tillen. De teams helpen hierin elkaar door vragen te stellen en elkaar uit te dagen in hun denkpatroon.

Ook in 2022 vond er weer een editie van de HIA plaats. Uit de vijftien aanmeldingen werden vijf teams geselecteerd om dit programma te doorlopen. Deze editie werd gewonnen door Tante Co. Tante Co is een digitaal instrument waarmee verpleeghuizen op lokaal niveau kunnen leren wat er speelt onder hun bewoners en hoe hun leefomstandigheden verbeterd kunnen worden. Via een interactief scherm wordt er bij de bewoners feedback opgehaald. Zo kunnen ze meebeslissen over de kleine dingen in hun leven die makkelijk aan te passen zijn, op een laagdrempelige en visuele manier.

Na de 2022 editie is besloten om de HIA voortaan onder de vleugel van Zorginnovatie.nl onder te brengen. Binnen Zorginnovatie.nl is er meer ruimte om de HIA verder te ontwikkelen en beter aan te laten sluiten bij de behoeften van de ondernemers. Zo kan er meer impact worden gemaakt op het gebied van gezondheid en zorg.

VI. Internationalisering

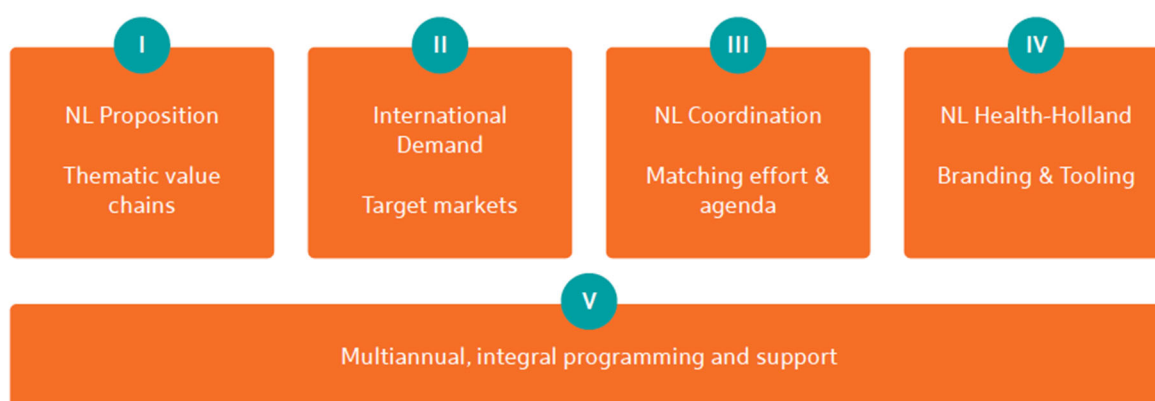
De internationaliseringsstrategie van Topsector LSH 2020-2023 bouwt voort op de succesvolle strategie van de afgelopen vijf jaar. Zij heeft als centrale doelstelling het vergroten van de economische en maatschappelijke impact van de LSH-sector in Nederland en daarbuiten. Dit wordt gerealiseerd door het versterken van Nederlandse LSH-activiteiten in het buitenland en van buitenlandse LSH-bedrijven en -organisaties in Nederland.

De werkgroep Internationaal, onder leiding van Topteamlid Len de Jong en Laura Duran van het TKI-bureau, is hét coördinatiepunt voor de sector op het gebied van internationalisering. De werkgroep is in 2022 acht keer bijeengewees.

Gezien het belang van handel, innovatie, kennisuitwisseling en buitenlandse investeringen (acquisitie) voor de Nederlandse economie en samenleving sluit internationalisering aan bij het maatschappelijk thema Gezondheid & Zorg. Door diverse activiteiten op deze internationaliseringsagenda wordt de Nederlandse LSH-sector gecoördineerd op de internationale kaart gezet. Door de verdere ontwikkeling en professionalisering van de internationale agenda van de topsector is een vacature ontstaan en ingevuld.

Topsector LSH Internationale strategie

In lijn met de Topsector LSH internationale strategie 2020-2023 zijn de volgende programmaelementen uitgevoerd.



I. NL proposition

Er is in werkgroepverband gewerkt aan het duiden van strategische thema's binnen de sector, die tot doel hebben om het Nederlandse postennetwerk en buitenlandse geïnteresseerden een dwarsdoorsnede te geven van een subsector. De eerste drie thema's: biotech, medtech en digital health zijn uitgewerkt en behoeven verdere positionering.

II. Health-Holland Internationale monitor

Een sectorbreed internationaliseringsbeleid vraagt om prioriteiten. Op welke landen moet de Topsector zich richten? Om deze vraag systematisch te kunnen beantwoorden, wordt de Health-Holland Internationale Monitor vormgegeven. De uitvoering en coördinatie van de internationale monitor wordt in samenwerking met de Task Force Health Care gedaan. Per land wordt de beschikbare informatie bijeengebracht in overzichtelijke notities (fiches). Deze landenfiches en -updates zijn op de [website](#) geplaatst.

Inkomende & uitgaande internationale bezoeken

Gezien de verdere ontwikkeling van de internationale agenda van Topsector LSH is in 2022 verdere afstemming gezocht met het de internationale innovatie missies/bezoeken. De voorstellen die worden ingediend voor deze bezoeken zijn in afstemming met Topsector LSH. Voor 2023 zijn dit de reizen naar Zwitserland, India en een inkomend bezoek uit Singapore.

Innovatie missie Singapore 2022

In 2022 zijn wij meegeweest met een innovatiereis naar Singapore met het thema 'Personalized solutions for dementia prevention, treatment and care'. Dit thema is in lijn met Missie IV van het Missiegedreven Topsectoren- en Innovatiebeleid. Tevens zijn organisaties betrokken bij missie IV en het opgerichte Missieteam betrokken.



Afb. 4 | Innovatiemissie Singapore 2022

Inkomende innovatiemissie Boston

Een belangrijke mijlpaal voor de samenwerking tussen Nederland is Massachusetts. De bestaande Memorandum of Understanding (MoU) is de ontvangst van een delegatie uit Boston, Massachusetts. Voor het eerst in zeven jaar reisde er staatsrepresentatie mee uit Massachusetts naar het buitenland. Tijdens dit bezoek zijn er diverse highlights van de Nederlandse sector aan bod gekomen en is het Program of Cooperation ondertekend, de verdere uitwerking van deze MoU.

Economische missie California & Texas

In september 2022 vond er een koninklijk bezoek plaats aan de stakeholder in California en Texas samen met een delegatie van partijen uit onder andere de LSH-sector.

Ons boegbeeld Carmen van Vilsteren trad als delegatieleider op namens de LSH-partijen in California en Eline van Beest was namens Health-Holland in Texas samen met de minister van Volksgezondheid en hare Majesteit Koningin Maxima. Daar werd gesproken over innovaties in Digital Health en verschillende Nederlands-Amerikaanse samenwerkings-initiatieven in de LSH-sector.



Afb. 5 | V.I.n.r. Inkomende innovatiemissie Boston, Economische missie California & Texas

Naast bovengenoemde missies hebben wij diverse delegaties ontvangen uit o.a. Rwanda, California, Singapore en Nigeria. Wij zijn bij diverse internationale sessies te gast geweest en hebben de LSH-sector neer kunnen zetten als Europe's Connected Life Sciences & Health Metropolis en hebben het Missiegedreven Topsectoren- en Innovatiebeleid onder de aandacht gebracht.

Communicatie internationaal

In 2022 hebben er een aantal initiatieven plaatsgevonden om de sector internationaal te profileren en te coördineren. Zo hebben wij een internationale event agenda uitgebracht en wordt deze verstuurd naar een breed netwerk. Ook is er een LinkedIn-pagina opgezet waar meermaals per maand berichten verschijnen over internationaal samenwerkingsverbanden. Er is in werkgroep verband gewerkt aan het duiden van strategische thema's binnen de sector, die tot doel hebben om het Nederlandse postennetwerk en buitenlandse geïnteresseerden een dwarsdoorsnede te geven van een sub sector. De eerste drie thema's: biotech, medtech en digital health zijn uitgewerkt en behoeven verdere positionering.

Per regio zijn er netwerkkaarten verschenen en gepubliceerd die voortborduren op de internationale LSH-propositie. Deze dragen bij aan de zichtbaarheid en duiding welke regio zich waarin specialiseert binnen de sector.

Evenementen, beurzen & congressen

Jaarlijks wordt Health-Holland op tientallen evenementen, beurzen en congressen vertegenwoordigd. Een deel heeft een internationaal karakter, omdat het internationale deelnemers aantrekt of de Nederlandse LSH-sector in het buitenland vertegenwoordigt. Hieronder een overzicht van een aantal van deze evenementen;

Innovation for Health '22 – Henri Termeer Transatlantic Connections Award

De Henri Termeer Transatlantic Connections Award begon als onderdeel van het Memorandum of Understanding tussen Nederland en Massachusetts. Ondertekenaars waren onder meer de Henri A. Termeer Tribute Committee en stemden ermee in om steun te verlenen en activiteiten te organiseren om de trans-Atlantische samenwerking tussen de twee biotechnologische ecosystemen te bevorderen. 2022 was het tweede jaar waarin deze award is uitgereikt.

De US-winnaar van afgelopen jaar; QurAlis Cooperation is ondertussen haar vestiging gestart in Nederland. Tot slot, heeft de foundation tijdens hun bezoek aan Nederland ontmoetingen gehad met potentiële samenwerkingspartners zoals het Erasmus MC.

Manifestatie '22

Health-Holland heeft de internationale component verzorgd samen met o.a. de NFIA en RVO. Zo hebben de Termeer Award winnaars van 2021 een podium gekregen en is de centrale internationale propositie van LSH neergezet.

BIO-Europe Spring – digitaal + live netwerk sessie deelnemers

Jaarlijks wordt deze beurs in samenwerking met de biotech brancheorganisatie HollandBio georganiseerd. Ditmaal was de lente-editie digitaal. Na een week digitaal partners zijn meer dan 30 Nederlandse participanten en bedrijven bij elkaar gekomen in Utrecht voor een NL-netwerkreceptie.

BIO International Convention - San Diego

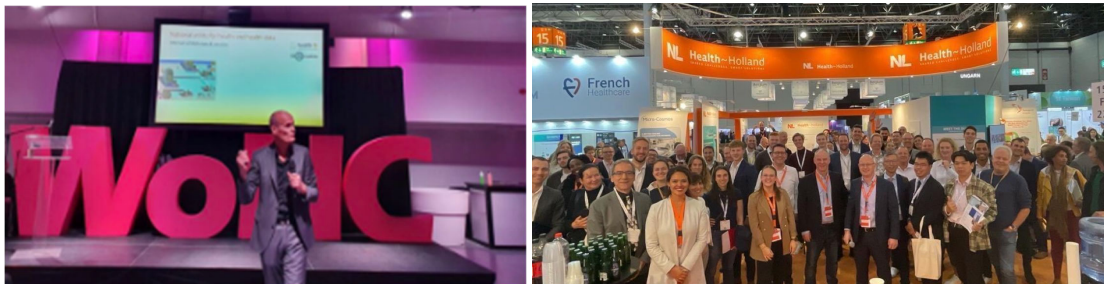
Jaarlijks wordt deze beurs in samenwerking met de biotech brancheorganisatie HollandBio georganiseerd. Ditmaal was de conventie in San Diego. Meer dan 100 Nederlandse participanten en bedrijven hebben gebruikgemaakt van het NL Health-Holland-paviljoen.

World of Healthcare & Health-Holland Visitors Programme

In september 2022 vond fysiek het Health-Holland Visitors Programme (HVP) plaats. Doel was de internationale Healthcare stakeholders verder kennis te laten maken met het Nederlandse gezondheidszorgsysteem en in contact te brengen met Nederlandse mkb-partijen in de LSH-sector. Samen met de World of Health Care heeft deze hybride editie meer dan 300 nationale en internationale deelnemers bereikt. Een delegatie van 35 personen uit het buitenland heeft aan het fysieke programma meegedaan.

MEDICA

In november 2022 heeft wederom een succesvolle editie van de MEDICA plaatsgevonden. Na enkele pandemiejaren was deze editie weer als voor COVID-19. Twaalf mkb'ers hadden fysiek een plek op het paviljoen. Daarnaast is er uit diverse regio's een busreis georganiseerd die begon bij de stand. Meer dan 100 Nederlandse mkb'ers hebben gebruikgemaakt van het NL Health-Holland-paviljoen.



Afb. 6 | V.l.n.r. World of Health Care, MEDICA

Naast bovengenoemde evenementen is er een veelvoud aan andere events, zoals Altenpflege in Duitsland, Dutch Biotech event, Dutch Life Sciences Conference, Health Valley Event, BIO-Europe Fall en het Global Impact Symposium welke aan de lijst kunnen worden toegevoegd.

VII. Communicatie

Door te informeren, inspireren en verbinden bouwt Health-Holland voort op de krachten van de Nederlandse LSH-sector om gezamenlijk de noodzakelijke en wenselijke economische en maatschappelijke impact te creëren. Hiervoor communiceert Topsector LSH met een eenduidige Health-Holland branding volgens de ‘one voice, one message’ methode, zowel in nationale als internationale setting.

Lancering nieuwe Startup en MKB Support pagina

Startups en mkb'ers zijn essentieel voor het realiseren van de ambitieuze doelstellingen van het Missiegedreven Topsectoren- en Innovatiebeleid van de Nederlandse overheid. Health-Holland en partners bieden een breed scala aan activiteiten om ondernemers in de Life Sciences & Health-sector te ondersteunen. Men kan een keuze maken op de nieuw gelanceerde pagina om meer te weten te komen over de mogelijkheden die het beste bij hen past.

In which industry do you work?

Biotech
Healthcare
Medtech
Pharma

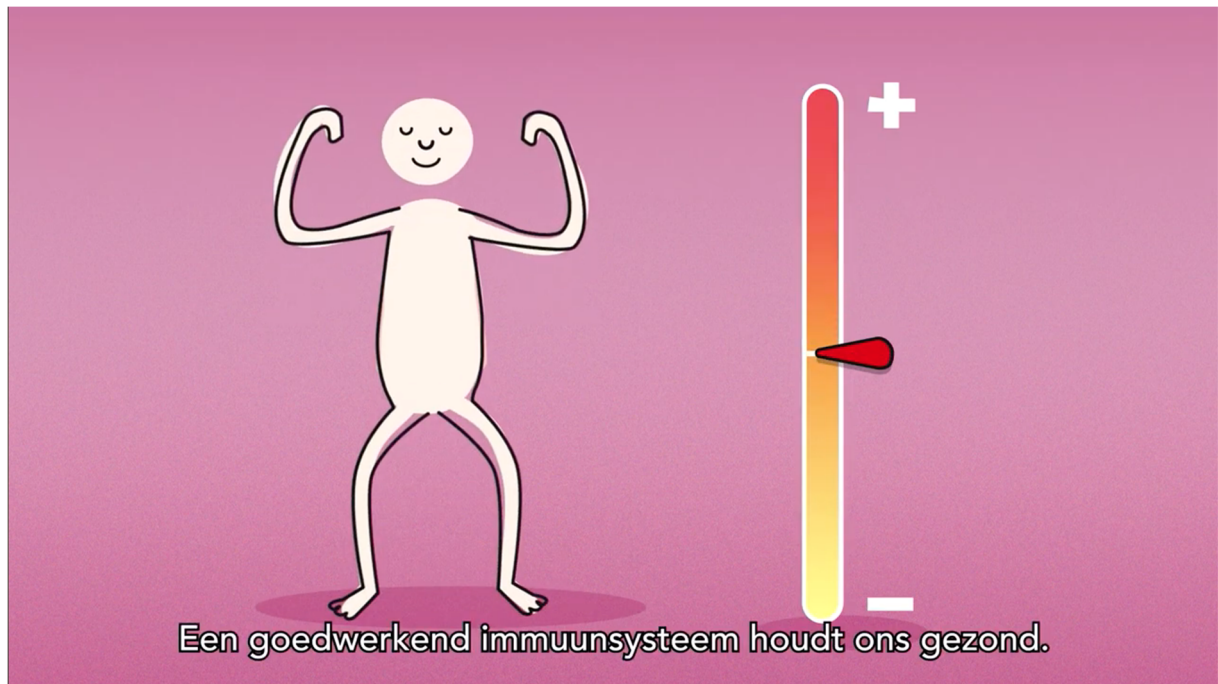
What are you looking for?

Business development	Courses & events	Networking opportunities	Public-private partnerships	Funding
Expert Classes	Biobusiness Summerschool	FME	GROZ/fieldlab	Eurostars
Global Investor Forum	Paul Janssen Futurelab	HollandBIO	HHINT kickstarter	Horizon Europe
Global Scale-Up Program	Talent Accelerator Programme	LifeSciences@Work	Match Call	Innovation Credit
Health Impact Accelerator	Dutch Life Sciences Conference	Medtechpartners network	PPPs	MIT Knowledge Voucher
Health Innovation Netherlands	Health Valley Event	Task Force Health Care		MIT R&D
Innovation Broker	Innovation for Health	Zorginnovatie.nl		Regional Development Agencies
Innovation Cafe	Mobile Healthcare			Seed Capital
National Healthcare Innovation Award	World of Health Care			Proof-of-concept funding
The Netherlands Patent Office				WBSO
Venture Challenge				

Afb. 7 | Startup en MKB Support pagina op de Health-Holland website

Video Programma Immunologie

Samen met de Samenwerkende Gezondheidsfondsen (SGF) heeft Health-Holland een [animatievideo](#) gecreëerd over het Programma Immunologie. Dit unieke programma voor immunologisch onderzoek brengt patiënt specifieke behandelingen voor veel verschillende immunologische aandoeningen een stap dichterbij. Niet eerder werd er in Nederland zo breed ziekte overstijgend samengewerkt in onderzoeken naar het afweersysteem.



Afb. 8 | Still uit video Programma Immunologie

Etalage van publiek-private samenwerkingsprojecten

Health-Holland stimuleert, faciliteert en financiert diverse publiek-private samenwerkingsprojecten om haar centrale missie te realiseren. Er zijn momenteel meer dan 700 PPS-en in de Nederlandse LSH-sector in verschillende soorten en maten. De meesten van hen hebben een projectmatige aanpak om een significante bijdrage te leveren aan R&D. Korte samenvattingen van deze R&D-projecten zijn te vinden op de website van Health-Holland bij de projectenpagina. Het afgelopen jaar zijn er meer dan 100 gefinancierde R&D-projecten gepubliceerd op de website, waardoor het aantal gepubliceerde projecten nu op 590 staat.

Health-Holland Online Magazine

In 2022 zijn drie online magazines gepubliceerd. In 2021 is een reeks gestart waarin de missies van het maatschappelijk thema Gezondheid & Zorg centraal staan. In 2022 is deze reeks afgerond met een publicatie op het gebied van Missie IV 'Kwaliteit van leven voor mensen met Dementie'. In de tweede nieuwsbrief van het jaar staan diverse Life Sciences & Health Publiek-Private Partnerschappen en samenwerkingen in de spotlight. Door middel van interviews, quotes en nieuwsartikelen bericht Health-Holland over de ontwikkelingen en hun economische en maatschappelijke impact. In de laatste nieuwsbrief van 2022 zet Health-Holland de succesverhalen van het mkb in de spotlight. Hierin komen de verschillende financiële instrumenten, programma's en organisaties om de binnen de LSH-sector opererende mkb te stimuleren, zodat economische en maatschappelijke impact kan worden gecreëerd.



Afb. 9 | Health-Holland online magazines. V.l.n.r. 'Ook met dementie doet u ertoe', 'In de spotlight: Succesverhalen mkb' en 'In de spotlight: publiek-private partnerschappen'.

Health-Holland website en Social Media statistieken

NL Health~Holland
SHARED CHALLENGES, SMART SOLUTIONS

Per maand waren er rond de 7000 unieke bezoekers. In 2021 lag dit aantal eveneens op 6300. Dit betekent dat het afgelopen jaar het aantal bezoekers met 700 bezoekers is gestegen. Gemiddeld heeft de website 17k pagina weergaven per maand.

De bezoekers van de Health-Holland website komen veelal via Google op onze website binnen. Over het algemeen genomen waren de meeste clicks op de pagina naar TKI Match, About us en de projectpagina.

In mei is de nieuwe pagina Startup en mkb support pagina gelanceerd. Deze pagina is na lancering meer dan 1k keer bezocht.

Statistieken	
Website bezoeken	7000
Pagina weergaven	17K
Projecten	570
Startup en mkb	1k

NL Health~Holland
SHARED CHALLENGES, SMART SOLUTIONS

Het aantal volgers van de LinkedIn pagina steeg het afgelopen jaar van 3000 naar meer dan 4600. Elke maand ligt de gemiddelde posts weergaven boven de 26.500. Het afgelopen jaar zijn er gemiddeld 24 LinkedIn berichten per maand opgesteld.

De groei in Twitter volgers ging in 2022 gestaag, vanwege de beslissing om minder gebruik te maken van Twitter. In 2022 kreeg de Health-Holland Twitter pagina er 100 volgers bij.

Statistieken	
LinkedIn	4600
Twitter	2600
Posts weergaven	27k
Pagina weergaven	570



Lancering LinkedIn-pagina Health-Holland Internationaal
Naast de algemene Health-Holland LinkedIn-pagina is dit jaar ook de officiële LinkedIn-pagina van Health-Holland International gelanceerd. Men kan de LinkedIn-pagina volgen voor nieuws en updates over het Nederlandse Life Sciences & Health-ecosysteem vanuit een internationaal perspectief.

Lancering LinkedIn-pagina Platform Voeding, Gezondheid en Leefomgeving

Uit verschillende onderzoeken blijkt dat voeding en leefomgeving een belangrijke rol kunnen spelen bij het voorkómen van gezondheidsproblemen. Daarom is een samenwerking tussen de Topsectoren Tuinbouw & Uitgangsmaterialen, Agri & Food en Life Sciences & Health, die over gezondheid en zorg, gezonde voeding en een groene leefomgeving gaan, niet meer dan logisch! Dit heeft geresulteerd in een Roadmap Voeding, Gezondheid en Leefomgeving.

Om te zorgen dat het netwerk van de drie Topsectoren het laatste nieuws ontvangt over kennisontwikkeling op het gebied van voeding, gezondheid en leefomgeving is het Platform Voeding, Gezondheid en Leefomgeving gelanceerd. Ook het netwerk zelf kan hier eigen bijdragen voor aanleveren.

Communicatielint

De gezondheid en zorg-coalitie informeert en betreft zoveel mogelijk stakeholders bij het realiseren van de missies. Ontmoetingen tussen mensen vanuit verschillende geledingen zijn daarbij cruciaal. Via het communicatielint worden evenementen met elkaar verbonden en de samenhang bekrachtigd. Door het opzetten van het communicatielint kan men pp de evenementenpagina de evenementen, georganiseerd door Health-Holland en/of KIC-partners, filteren op missies en randvoorwaarden en instrumenten.

Evenementen en netwerkactiviteiten

De Topsector LSH heeft onder de vlag van Health-Holland veel evenementen en netwerkactiviteiten georganiseerd en gesponsord om zoveel mogelijk stakeholders te verbinden en te betrekken bij het realiseren van de missies. In 2022 zijn in totaal 65 netwerkactiviteiten financieel ondersteund door Health-Holland via de Netwerkactiviteiten Regeling. Naast financiële ondersteuning biedt Health-Holland ook inhoudelijk advies. Bij deze netwerkactiviteiten hebben meer dan 4500 mkb'ers hun netwerk kunnen versterken en verbreden.

In 2022 heeft de Topsector onder andere een financiële en inhoudelijke bijdrage geleverd aan de volgende jaarlijks terugkerende evenementen: Innovation for Health, Dutch Life Sciences Conference, Health Valley Event, Mobile Healthcare, MEDICA, World of Health Care, BIO Europe (spring) en de LSH PPS dag.

LSH PPS dag

De zevende Life Sciences & Health Publiek-Private Samenwerking dag 2022 (LSH PPS dag) vond op 22 maart 2022 'live' plaats. Het door ZonMw en Health-Holland georganiseerde evenement in de Jaarbeurs in Utrecht had als thema Transitie in gezondheid en zorg.

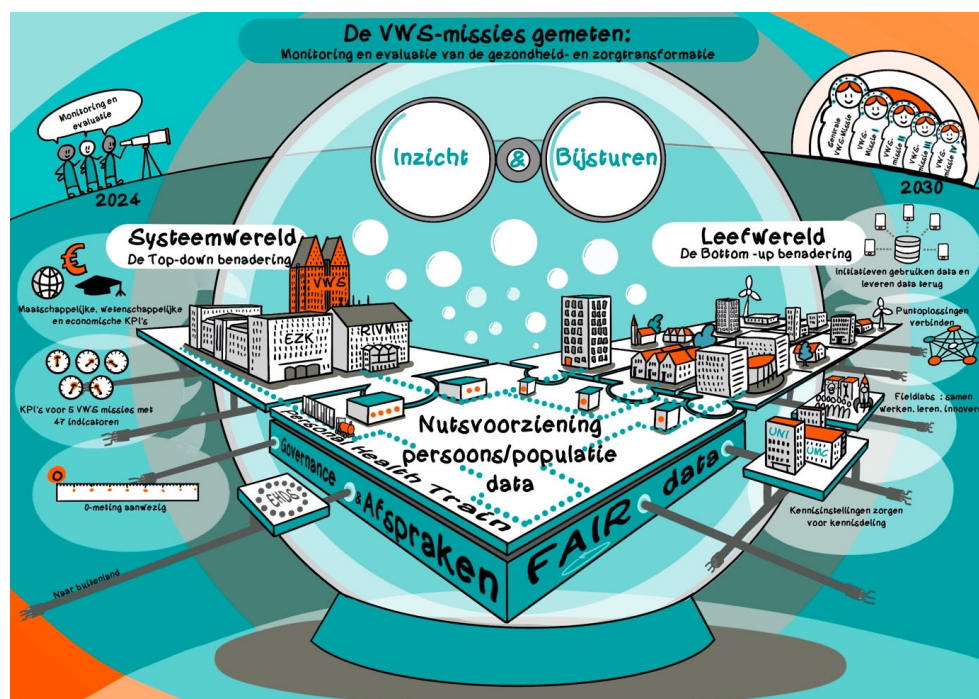
De LSH-PPS dag 2022 stond geheel in het teken van publiek-private samenwerking rondom maatschappelijk relevante thema's uit de Life Sciences & Health sector. Wereldwijd staan wij voor grote maatschappelijke uitdagingen rondom de transitie in gezondheid en zorg. Deze uitdagingen kunnen wij alleen aangaan door krachten te bundelen en innovatieve oplossingen te ontwikkelen. De LSH PPS dag is jaarlijks dé ideale mogelijkheid om elkaar hiervoor op te zoeken.



Afb. 10 | Links impressie evenementen en netwerkactiviteiten onder de vlag van Health-Holland. Rechts impressie LSH PPS dag 2022.

Toekomstbeeld 'VWS-missies gemeten' - Monitoring en evaluatie van de transformatie in gezondheid en zorg

De werkgroep monitoring & evaluatie heeft het toekomstbeeld 'VWS-missies gemeten' opgesteld. Dit toekomstbeeld schetst de ideale situatie, waarin de komende jaren naartoe gewerkt wordt: data infrastructuur en -afspraken als nutsvoorziening, die voor verschillende toepassingen veilig en onder voorwaarden te 'bezoeken' zijn om informatie te genereren en te analyseren. Uiterlijk in 2025 zou de hier beschreven structuur operationeel moeten zijn, om de concrete missievoornemens van 2030 en 2040 te realiseren.



Afb. 11 | Toekomstbeeld 'VWS-missies gemeten' - Monitoring en evaluatie van de transformatie in gezondheid en zorg

VIII. Fieldlabs en Learning Communities

GROZ: vitaal functionerende burgers in een gezonde economie

Fieldlabs met hun *Learning Communities* zijn belangrijke instrumenten om echte impactvolle transformatie te realiseren, waarbij wij anders gaan denken en doen. Het realiseren van de VWS-missies en met name het bereiken van de +5 gezonde levensjaren en het met 30% verkleinen van de gezondheidsverschillen, bereiken wij door dicht bij de burger, in buurten en wijken, gezamenlijk met burgers en professionals in gelijkwaardigheid de gezondheidszorg te transformeren.

Dit doen wij niet alleen maar met elkaar. Het bedrijfsleven, de overheid, het onderwijs en burgers trekken samen op. Iedereen doet mee en ieders talent is belangrijk en nodig. Samen met Nederland Zorgt voor Elkaar, gesteund door adviezen vanuit de Raad voor Samenleving, wordt er steeds meer een appèl gedaan op de overheid om burgers te betrekken als gelijkwaardige partner. De akkoorden zoals IZA, GALA, WOZO en TAZ zijn als de kers op de taart om actief aan de slag te gaan met de burgers.

Personele wisselingen

In 2022 hebben helaas Kirsten van Spronsen en Nienke van Dongen afscheid van Health-Holland en GROZ genomen. Ook ging Nathalie Menningh steeds meer ondersteunen binnen team Zorginnovatie.nl. Binnen Human Capital (HC) is ook Irene Faas vertrokken. Wel mochten wij drie nieuwe collega's verwelkomen: Martin Klomp, Louise Viliijn en Eva Verbiest. Hiermee kon Nathalie Menningh volledig overgaan naar Zorginnovatie.nl.

Door de personele wisselingen is er ook een herijking gedaan op de taken en rollen. Er is gekeken naar de samenhang tussen de *Fieldlabs* en *Learning Communities* en op de ondersteuning van de Human Capital agenda-voornemens. Om deze reden is de keuze gemaakt om GROZ/*Fieldlabs* en HC met elkaar te integreren. Team GROZ/*Fieldlabs*/HC houdt zich bezig met de *Learning Communities* op het gebied van sociale innovatie en op het gebied van Science Parks. Het faciliteren van *Fieldlabs* bij kennisdeling, het verbinden van de verschillende *Fieldlabs* en het herstarten van de *Communities of Practice* om weer op volle kracht vooruit te gaan.

Een manier voor de *Fieldlabs* om van elkaar te leren zijn de *Communities of Practice* (CoP's). Tijdens deze sessies komen de regionale trekkers van één van de vijf bouwstenen (bekostiging, data/ICT, lerend vermogen, monitoring en samenwerking) bij elkaar, samen met een landelijke organisatie, om regio-overstijgende vraagstukken gezamenlijk af te pellen. Hierin worden ervaringen, expertise, successen en uitdagingen uitgewisseld tussen het lokale, het regionale en het landelijke. Ook buiten de CoP's om weten de *Fieldlabs* elkaar steeds beter te vinden om van elkaar te leren.

GROZerdammen

Fieldlab en Learning Community GROZ Utrecht heeft op 14 april 2022 een feestelijke bijeenkomst 'Samen in de regio' georganiseerd en stilgestaan bij de vele mooie initiatieven die plaatsvinden in Utrecht Oost, Kanaleneiland en Nieuwegein. Daarnaast stond GROZ Utrecht op de Zorg & ICT-beurs. Wijkcoöperatie Kanaleneiland, Gemeente Nieuwegein en UMC Utrecht verspreiden, met nog veel meer organisaties, gezamenlijk de boodschap van GROZ en delen ervaringen met bezoekers. Verder was er een prachtig interview met Anja van der Aa, oprichter van de Wijkcoöperatie Oost voor Elkaar over de kracht van buurtbewoners die zich verenigen en de missie 'Voor elke buurt een buurtverbinder'.

GROZzterdam Vitaal in Brainport heeft in de loop van november 2022 het regionale platform 'De STAP naar gezonder' gelanceerd. Dit is voor inwoners die zelf (en met elkaar) aan de slag willen met hun gezondheid. Hierop vinden inwoners tips en tools gericht op fysieke-, mentale- en sociale fitheid.

Beide GROZzerdammen hebben een infographic met de behaalde resultaten opgemaakt. Hierop staan onder andere de doorbraken en de samenwerkingen in de aangesloten wijken, de activiteiten en vooral welke positieve veranderingen ze met elkaar hebben bereikt.

Verkenning Domein Overstijgende Samenwerkingsverbanden

Regionale domeinoverstijgende samenwerkingsverbanden (DSV'S) worden als een belangrijke hoeksteen gezien in het komen tot transformatie naar passende zorg. Transformatie die moet leiden tot het blijvend voorkomen, vervangen en verplaatsen van zorg en ondersteuning, doordat er blijvend andere vormen van samenwerken, financieren, monitoren, gegevens delen et cetera ontstaan.

VWS, ZonMw en Pluut zijn in samenwerking met landelijke partijen als Nederland Zorgt Voor Elkaar, Alles is Gezondheid, Health-Holland, HealthKIC, Pharos, NZa en RIVM bezig met de strategie voor de doorontwikkeling en verduurzaming van deze DSV's en voorbij de fase van vrijblijvendheid. In 2022 is gewerkt aan een ondersteuningsprogramma voor DSV's bij het zetten van de volgende stappen.

IX. Human Capital Agenda LSH

Inleiding

Het realiseren van de VWS-missies voor het maatschappelijk thema gezondheid en zorg en het steeds duidelijker worden van het belang van voldoende professionals met de juiste competenties vragen om commitment en transitie van de gehele Human Capital.

Transitieagenda Human Capital

Om de '+5, -30' in 2040 te behalen, moeten alle huidige en toekomstige professionals in de gezondheid, welzijn, zorg en life sciences in transitie. De Transitieagenda Human Capital van het maatschappelijk thema Gezondheid & Zorg omschrijft hoe deze transitie eruitziet: waar willen wij naartoe in 2030? Hoe gaan wij daar naartoe? Welke initiatieven lopen al? En wat hebben wij nog nodig?

Plan voor een plan

Na een klemmend maatschappelijk appèl vanuit de Patiëntenfederatie Nederland, de Samenwerkende Gezondheidsfondsen, Nederland Zorgt Voor Elkaar en NZA-RvB-voorzitter Marian Kaljouw eind 2020, zijn begin 2021 verschillende gremia binnen het onderwijs en de opleidingen in de gezondheid, welzijn, zorg en sport samengekomen in een initiatiefgroep. Deze groep, bestaande uit vertegenwoordigers van de MBO Raad, VH, NFU, 4TU en NRTO zijn gestart met een eerste plan richting een finale transitieagenda. Dit 'plan voor een plan' beschrijft welke stappen en partijen nodig zijn om uiteindelijk de Transitieagenda Human Capital op te stellen en is begin juni 2022 goedgekeurd ter uitvoering door de bestuurders van de betrokken partijen.

Initiatiefgroepen

De drie initiatiefgroepen 'Onderwijs, Gezondheid, Welzijn en Zorg', 'Beroepsgroepen en -verenigingen Gezondheid, Welzijn en Zorg' en 'Life Sciences' hebben met elkaar de Transitieagenda Human Capital opgesteld. In februari 2022 is de collectieve plèdge en het bestuurlijk commitment vastgelegd. Naast deze drie initiatiefgroepen is er intensieve samenwerking met RegioPlus, een landelijk dekkend samenwerkingsverband van regionale werkgeversorganisaties, die in de praktijk min of meer als vierde initiatiefgroep optrekt met voornoemde initiatiefgroepen.

In het Bestuurlijk overleg aan het eind van 2022 hebben wij positief op deze mijlpaal teruggekeken. De Initiatiefgroep 'Onderwijs, Gezondheid, Welzijn en Zorg' (OGWZ) hebben met verschillende vormen van onderwijs steeds meer inhoudelijk samengewerkt en praktijkgericht onderzoek verricht. Bovendien participeren mbo, hbo, wo en umc's steeds meer in leergemeenschappen. Er is ook vooruitgekeken: Initiatiefgroep OGWZ is van plan in 2023 een groot congres te organiseren, de Federatie voor Gezondheid (FvG, Thomas Plochg) is bezig met een gidsgroep voor Positieve Gezondheid, de samenwerking tussen de initiatiefgroepen OGWZ en 'Beroepsgroepen en -verenigingen Gezondheid, Welzijn en Zorg' zal worden verkend en vanuit de initiatiefgroep Life Sciences zal samenwerking met de Science Parken in Nederland worden opgepakt. Bovendien wordt er gekeken hoe wij de collectieve transformatie uit de Transitieagenda Human Capital kunnen vertalen naar concrete plannen in een gezamenlijke aanpak Topsectoren, Maatschappelijke Thema's Human Capital-transitieagenda MTIB-breed, mét de beroepsbevolking en overhe(i)d(en), aansluitend op de akkoorden en missies vanuit VWS.

Human Capital Coördinatoren en Roadmap

De Handreiking Human Capital is vanuit de Human Capital Topsectoren samengesteld om aanvragers en uitvoerders van Nationaal Groeifonds initiatieven, inzicht en inspiratie te bieden hoe eventuele human capital uitdagingen adequaat te adresseren in hun plannen en hoe daarbij voort te bouwen op reeds bestaande initiatieven en netwerken.

Human Capital Learning Communities

In maart 2022 publiceerde het netwerk een landelijke Position Paper Learning Communities. Het doel van de Position Paper is om de bestaande theoretische en praktische kennis op het gebied van *Learning Communities* te integreren tot een breed toegankelijk document dat gebruikt kan worden bij het definiëren van *Learning Communities* en bij het opzetten, doorontwikkelen en verduurzamen van *Learning Communities*. Bovendien is de Actiescan, die ontwikkeld is in 2021, uitgevoerd bij inmiddels meer dan 18 Learning Communities, waarvan twee binnen Topsector LSH: 'Goed leven met dementie' en 'GROZterdam Eindhoven-Fontys'.

Visie 2030

De Human Capital Topsectoren zijn vanaf juli 2022 bezig met de visie voor komende strategische periode als vervolg op Roadmap Human Capital 2020-2023. De Visie zal medio 2023 worden opgeleverd.

NGF-proposities ten behoeve van Human Capital

Naast dat iedere NGF-propositie een inzet bevat ten aanzien van de aan die propositie gelieerde human capital, zijn er in 2022 drie Nationaal Groeifondsproposities gehonoreerd ten behoeve van de randvoorwaarde Human Capital: LLO Katalysator, Opschaling van publiek-private samenwerkingen in het beroepsonderwijs, en Digitaliseringsimpuls onderwijs NL (NPuls).

De LLO Katalysator geeft een impuls aan het landelijke ecosysteem van een Leven Lang Ontwikkelen door het proces van vraagarticulatie, aanbodontwikkeling en activeren van de beroepsbevolking te katalyseren. LLO wordt gerealiseerd vanuit transitie-regiodeals (bottom-up).

Opschaling publiek-private samenwerkingen (PPS-en) in het beroepsonderwijs richt zich op het opschalen van bestaande samenwerkingsverbanden tussen onderwijsinstellingen en het bedrijfsleven. Door op te schalen worden niet alleen meer bedrijven en werknemers bereikt, maar wordt gestreefd naar het creëren van meerwaarde voor het mkb.

Digitaliseringsimpuls onderwijs NL is gericht op het versterken van de digitalisering in het hoger onderwijs en mbo. Met deze grote impuls kan digitalisering in het hoger onderwijs en mbo naar een hoger plan worden getild.

X. Financieel overzicht

Inmiddels zijn de jaarcijfers over 2022 vastgesteld en werd het jaar met een positief exploitatieresultaat afgesloten, hetgeen aan de reserves zal worden toegevoegd.

De gerealiseerde operationele kosten blijven binnen het budget, ondanks dat niet alle financiële consequenties van de stijgende inflatie vooraf waren te voorzien. De inzet van PPS-toeslag is in het jaar 2022 wederom verbeterd ten opzichte van 2021.

Topsector LSH heeft, afgezien van de te verdelen subsidiebedragen, een groeiende, maar nog steeds bescheiden begroting voor 2023, waarbij aan de kostenkant voldoende flexibiliteit is ingebouwd om eventuele tegenvallers op te kunnen vangen. Per saldo resteert een positief resultaat.

XI. Risico's en risicomanagement

Risicomanagement en de toepassing van controleprocedures zijn geïntegreerd en ingebed in de dagelijkse operatie en toezichthoudende structuur van Topsector LSH. Het bestuur van Topsector LSH erkent dat de interne controle en administratieve organisatie belangrijke componenten zijn, die de stichting in staat stellen om de operationele en financiële doelstellingen te bereiken. Het bestuur ondersteunt een proactieve benadering van risicobeheer met het besef dat het managen van deze risico's een wezenlijk onderdeel van de organisatie vormt.

Op basis van risicobeoordelingen is een viertal risicogebieden geïdentificeerd. De organisatie is zich bewust van deze risico's. Dit stelt de stichting in staat de kans te verminderen dat risicovolle gebeurtenissen zich voordoen en om maatregelen te nemen, zodat de impact van deze risico's kunnen worden beheerst en verminderd.

De risicogebieden zijn:

- een onjuiste inzet/aanwending van de ontvangen PPS-toeslag;
- dat niet alle partners voldoende bekend zijn met de subsidiespelregels van de PPS-toeslagregeling en daarmee mogelijk kosten declareren die volgens de regeling niet subsidiabel zijn;
- fraude en corruptierisico's;
- verhoogde inflatie.

In 2022 heeft de subsidiegever EZK via haar uitvoeringsorganisatie RVO wederom diverse steekproeven uitgevoerd om de juiste inzet steekproefsgewijs vast te stellen. De uitkomsten van deze steekproeven tonen aan dat de zaken goed op orde zijn. Een andere beheersmaatregel die ervoor zorgt om de risico's met betrekking tot de inzet te mitigeren is de aanwezigheid van de evaluatiecommissie, al dan niet ondersteund door externe expertreferenten, die het bestuur adviseert over het gehele programma en de ingediende projectvoorstellen. In de evaluatie van de voorstellen wordt, zo is uit de steekproeven gebleken, afdoende rekening gehouden met de voorwaarden van de regeling als gevolg waarvan het risico op daadwerkelijke onjuiste inzet sterk wordt verkleind.

Een belangrijke beheersmaatregel die ervoor zorgt dat partners bekend zijn met de subsidiespelregels van de PPS-toeslagregeling is vooral de inhoud van de toekenning waarin nadrukkelijk wordt aangegeven dat de subsidievoorwaarden van het Kaderbesluit nationale EZK-subsidies integraal van toepassing zijn. Tevens dient er door de partners aan het einde van de toepassingsperiode verantwoording afgelegd te worden aan Topsector LSH door middel van een controleverklaring afgegeven door een accountant. Aanvullend daarop dient vermeld te worden dat er vaak met relatief grote partners met een grote bekendheid met de subsidievoorwaarden van onder andere het Kaderbesluit nationale EZK-subsidies.

Het bestuur is verantwoordelijk voor systemen van interne risicobeheersing en controle en voor het beoordelen van hun operationele effectiviteit. De interne risicobeheersings- en controlesystemen zijn ontworpen om significante risico's te identificeren en om te helpen bij het beheer van deze risico's. De kans op fraude en corruptierisico's is daarmee laag. De accountant merkt op dat tijdens de balanscontrole 2022 er geen onjuiste of onterechte betalingen, fraude of andere illegale handelingen aan het licht zijn gebracht. Toch kunnen, vanwege hun inherente beperking, de controlesystemen niet alle onjuistheden, onnauwkeurigheden, fouten, fraude of niet-naleving van wet- en regelgeving detecteren, noch kunnen zij zekerheid bieden met betrekking tot het bereiken van de doelstellingen.

Net als andere organisaties werd LSH geconfronteerd met de omgevingsrisico verhoogde inflatie. Dit risico kon deels gemitigeerd worden door in de begroting voor de subsidie van de programma-ondersteunende activiteiten 2023 rekening te houden en een licht hogere subsidieaanvraag in te dienen dan de voorgaande jaren. Daarnaast is er geen forse extra groei van de organisatie in 2023 verwacht en valt er extra budgettaire ruimte vrij, doordat er in de begroting 2023 geen rekening gehouden hoeft te worden met financiële kosten van zo'n € 200.000 aan negatieve rente.

XII. Vooruitblik 2023

2023 zal voor Health-Holland een overgangsjaar zijn van de oude naar een nieuwe PPS regeling die uiterlijk in 2024 van start gaat. Momenteel wordt hard nagedacht door bureau en Topteam hoe wij hier zo goed mogelijk invulling aan kunnen geven in lijn met de beleidsuitgangspunten van het ministerie van EZK. Wij hebben er vertrouwen in, ondanks de verwachte vermindering van het budget voor Publiek Private samenwerking, toch een waardevolle bijdrage te kunnen leveren aan veel Innovaties in de Life Sciences & Health sector.

Tot slot dank ik de collega's van Health-Holland niet alleen voor hun bijdrage aan deze rapportage, maar specifiek voor hun enorme inzet waardoor al hetgeen hierboven beschreven, mogelijk is gemaakt.

22 juni 2023

Ernst Nagel

Operations Director Stichting TKI-LSH

Begroting 2023

De samenvatting van de begroting 2023 kan als volgt worden weergegeven:

	€
<u>Baten</u>	
Projectbaten	79.084.259
Overige baten	<u>15.000</u>
Totaal baten	<u>79.099.259</u>
 <u>Lasten</u>	
Directe projectkosten	<u>60.150.000</u>
Operationele kosten	
- Personeelskosten	2.582.043
- Huisvestingskosten	160.000
- Congressen en seminars, accommodatie- en reiskosten	100.000
- Pr en communicatie	125.000
- Zorginnovatie.nl	15.000
- Life Sciences@Work programma	50.000
- Consultancy en advies	470.000
- Topteam werkbudget	194.000
- Kantoorkosten	90.000
- Afschrijvingen	75.516
- Algemene en administratieve kosten en externe programmaondersteuning	<u>87.000</u>
Totaal operationele kosten	<u>3.948.559</u>
Totaal lasten	<u>64.098.559</u>
Saldo voor financiële baten en lasten	15.000.700
Saldo financiële baten en lasten	<u>318.800</u>
Saldo van baten en lasten	<u><u>15.319.500</u></u>
 Bestemming saldo:	
- Continuïteitsreserve	319.500
- Bestemmingsfonds LifeSciences@work	0
- Bestemmingsfonds TKI-toeslag 2016	0
- Bestemmingsfonds PPS-toeslag 2017	-1.537.554
- Bestemmingsfonds PPS-toeslag 2018	-4.000.000
- Bestemmingsfonds PPS toeslag 2019	-5.000.000
- Bestemmingsfonds PPS toeslag 2020	-2.000.000
- Bestemmingsfonds PPS toeslag 2021	-12.000.000
- Bestemmingsfonds PPS toeslag 2022	-20.462.446
- Bestemmingsfonds PPS toeslag 2023	<u>60.000.000</u>
Totaal	<u><u>15.319.500</u></u>



Health~Holland
SHARED CHALLENGES, SMART SOLUTIONS

Jaarrekening TKI-LSH 2022

A. Balans na resultaatbestemming

	<u>31-12-2022</u>	<u>31-12-2021</u>
	€	€
ACTIVA		
Vaste activa		
- Materiële vaste activa	126.907	180.920
- Financiële vaste activa	<u>135.851.395</u>	<u>146.857.250</u>
Totaal vaste activa	<u>135.978.302</u>	<u>147.038.170</u>
Vlottende activa		
- Vorderingen	323.254	77.546
- Liquide middelen	<u>88.651.255</u>	<u>58.060.024</u>
Totaal vlottende activa	<u>88.974.509</u>	<u>58.137.570</u>
Totaal activa	<u><u>224.952.811</u></u>	<u><u>205.175.740</u></u>
PASSIVA		
Reserves en fondsen		
- Reserves	925.085	908.194
- Fondsen	<u>78.827.465</u>	<u>53.083.413</u>
Totaal reserves en fondsen	<u>79.752.550</u>	<u>53.991.607</u>
Schulden		
- Schulden op lange termijn	71.018.331	81.759.579
- Schulden op korte termijn	<u>74.181.930</u>	<u>69.424.554</u>
Totaal schulden	<u>145.200.261</u>	<u>151.184.133</u>
Totaal passiva	<u><u>224.952.811</u></u>	<u><u>205.175.740</u></u>

B. Staat van baten en lasten

	Realisatie 2022	Begroting 2022	Realisatie 2021
	€	€	€
BATEN			
Projectbaten	78.820.112	73.832.500	68.489.426
Overige baten	<u>16.600</u>	<u>15.000</u>	<u>36.531</u>
Totaal baten	<u>78.836.712</u>	<u>73.847.500</u>	<u>68.525.957</u>
LASTEN			
Directe projectkosten	<u>49.446.160</u>	<u>60.200.000</u>	<u>68.856.125</u>
Operationele kosten			
- Personeelskosten	2.115.710	2.051.930	1.932.180
- Huisvestingskosten	140.181	130.183	122.877
- Congressen, seminars, accommodatie- en reiskosten	94.105	75.000	61.900
- Pr en communicatie	148.555	125.000	157.207
- Life Sciences@Work programma	100.000	100.000	0
- Zorginnovatie.nl	15.000	15.000	15.000
- Consultancy en advies	632.653	752.000	389.812
- Kantoorkosten	84.855	80.000	81.503
- Afschrijvingen	74.389	70.983	72.698
- Algemene en administratieve kosten en externe programmaondersteuning	<u>74.305</u>	<u>87.000</u>	<u>84.970</u>
Totaal operationele kosten	<u>3.479.753</u>	<u>3.487.096</u>	<u>2.918.147</u>
Totaal lasten	<u>52.925.913</u>	<u>63.687.096</u>	<u>71.774.272</u>
Saldo voor financiële baten en lasten	25.910.799	10.160.404	-3.248.315
Saldo financiële baten en lasten	<u>-149.856</u>	<u>-210.404</u>	<u>-205.753</u>
Saldo van baten en lasten	<u>25.760.943</u>	<u>9.950.000</u>	<u>-3.454.068</u>

	<u>Realisatie 2022</u>	<u>Begroting 2022</u>	<u>Realisatie 2021</u>
	€	€	€
<i>Bestemming saldo:</i>			
Toevoeging/onttrekking aan:			
- Continuïteitsreserve	16.891	0	1.603
- Bestemmingsreserve Innovatie stimulatie	0	0	0
- Bestemmingsfonds TKI-toeslag 2015	0	0	-4.999.989
- Bestemmingsfonds TKI-toeslag 2016	-1.476.432	-977.000	-2.615.552
- Bestemmingsfonds PPS-toeslag 2017	-1.645.120	-4.023.000	3.083.414
- Bestemmingsfonds PPS-toeslag 2018	1.835.161	-3.000.000	2.707.247
- Bestemmingsfonds PPS-toeslag 2019	1.803.504	-2.000.000	-5.921.059
- Bestemmingsfonds PPS-toeslag 2020	1.022.536	-11.000.000	-36.267.993
- Bestemmingsfonds PPS-toeslag 2021	-36.744.046	-32.500.000	40.508.261
- Bestemmingsfonds PPS-toeslag 2022	60.998.449	63.500.000	0
- Bestemmingsfonds Life Sciences@Work	<u>-50.000</u>	<u>-50.000</u>	<u>50.000</u>
Totaal	<u><u>25.760.943</u></u>	<u><u>9.950.000</u></u>	<u><u>-3.454.068</u></u>

C. Kasstroomoverzicht

Het saldo van de liquide middelen per 31 december 2022 muteerde van € 58.060.024 naar € 88.651.255.

	2022		2021	
	€	€	€	€
<u>Kasstroom uit operationele activiteiten</u>				
Saldo van baten en lasten	25.760.943		-3.454.068	
Afschrijvingen	<u>74.389</u>		<u>72.698</u>	
		25.835.332		-3.381.370
Mutaties in werkkapitaal:				
- kortlopende vorderingen	-245.708		64.365	
- langlopende schulden	-10.741.248		17.685.566	
- kortlopende schulden	<u>4.757.376</u>		<u>-601.516</u>	
Totaal mutaties in werkkapitaal		<u>-6.229.580</u>		<u>17.148.415</u>
Totaal kasstroom uit operationele activiteiten		19.605.752		13.767.045
<u>Kasstroom uit investeringsactiviteiten</u>				
Mutaties in materiële vaste activa		-20.376		-9.164
Mutaties in financiële vaste activa		<u>11.005.855</u>		<u>-4.334.603</u>
Nettokasstroom		<u>30.591.231</u>		<u>9.423.278</u>
Beginsaldo geldmiddelen		58.060.024		48.636.746
Eindsaldo geldmiddelen		<u>88.651.255</u>		<u>58.060.024</u>
Mutatie geldmiddelen		<u>30.591.231</u>		<u>9.423.278</u>

D. Algemene toelichting

Activiteiten

Life Sciences & Health is een van de belangrijkste sectoren in de Nederlandse economie, en werd daarom benoemd tot topprioriteit van het ministerie van Economische Zaken.

De Topsector heeft als doel bij te dragen aan het succes van de LSH-sector door krachten te bundelen en te verenigen. Stichting Life Sciences Health - TKI (hierna: LSH) heeft daarin een coördinerende en faciliterende rol voor de wetenschappelijke ontwikkeling en het innovatieveld waarin publieke en private partijen samen opereren. Allemaal met een duidelijke missie: vitale burgers in een gezonde economie.

De stichting voert zelf geen wetenschappelijk onderzoek uit.

Vestigingsadres en inschrijving Handelsregister

LSH is gevestigd aan de Wilhelmina van Pruisenweg 104 te Den Haag en staat onder nummer 27380989 ingeschreven in het Handelsregister van de Kamer van Koophandel.

Schattingen

Om de grondslagen en regels voor het opstellen van de jaarrekening te kunnen toepassen, is het nodig dat het bestuur van LSH zich over verschillende zaken een oordeel vormt en schattingen maakt die essentieel kunnen zijn voor de in de jaarrekening opgenomen bedragen. Als het voor het inzicht noodzakelijk is, zijn de aard van deze oordelen en schattingen inclusief de bijbehorende veronderstellingen opgenomen bij de toelichting op de desbetreffende jaarrekeningpost.

Algemene waarderingsgrondslagen

De jaarrekening is opgesteld in overeenstemming met de Richtlijnen voor de jaarverslaggeving voor organisaties zonder winststreven die zijn uitgegeven door de Raad voor de Jaarverslaggeving (RJ640).

Vergelijking met voorgaand jaar

De gehanteerde grondslagen van waardering en resultaatbepaling zijn ongewijzigd ten opzichte van het voorgaande jaar.

Grondslagen voor de waardering van activa en passiva

Algemeen

Activa en passiva worden in het algemeen gewaardeerd tegen de verkrijgings- of vervaardigingsprijs of de actuele waarde. Indien geen specifieke waarderingsgrondslag is vermeld, vindt waardering plaats tegen de verkrijgingsprijs. Onder de verkrijgingsprijs wordt verstaan het bedrag dat te zijner tijd bij afwikkeling van de desbetreffende post zal worden ontvangen of betaald.

De volledige jaarrekening is in euro's opgesteld. Transacties uitgevoerd in een andere valuta dan euro worden omgerekend naar euro's tegen de wisselkoers dat op de transactiedatum van toepassing is.

Het boekjaar loopt van 1 januari tot en met 31 december en is hierdoor gelijk aan het kalenderjaar.

Materiële vaste activa

De materiële vaste activa worden gewaardeerd tegen de verkrijgingsprijs, onder aftrek van afschrijvingen op basis van de verwachte economische levensduur. De gehanteerde afschrijvingspercentages bedragen: automatisering 20% en overige apparatuur en meubilair 20%. In het jaar van aanschaf wordt pro rata afgeschreven vanaf een bedrag van € 500.

Financiële vaste activa

De financiële vaste activa worden gewaardeerd tegen reële waarde en hebben een looptijd langer dan een jaar.

Vorderingen

Vorderingen worden gewaardeerd tegen de reële waarde van de tegenprestatie. Indien een voorziening voor oninbaarheid gevormd dient te worden, dan wordt dit in mindering gebracht op de boekwaarde van de vordering.

Liquide middelen

De liquide middelen bestaan uit kas- en banktegoeden met een looptijd korter dan twaalf maanden. De liquide middelen worden gewaardeerd tegen de nominale waarde.

Schulden op lange termijn

De schulden op lange termijn worden gewaardeerd tegen reële waarde en hebben een looptijd langer dan een jaar.

Schulden op korte termijn

De schulden op korte termijn worden gewaardeerd tegen reële waarde en hebben een looptijd korter dan een jaar.

Pensioenregeling medewerkers

De pensioenregeling is ondergebracht bij een verzekeraar (Zwitserleven). Een dekkingsgraad is derhalve niet van toepassing. Er is een collectieve premieverdeling tussen LSH en de medewerkers. Beiden dragen de helft van de premie bij. De uitvoeringsovereenkomst is ingegaan in augustus 2014 en liep tot 1 januari 2020. De overeenkomst is per 1 januari 2020 met vijf jaar verlengd en zal na deze periode wederom steeds met vijf jaar worden verlengd, indien de overeenkomst niet ten minste twee maanden voor afloop met aangetekend schrijven is opgezegd.

Grondslagen voor de resultaatbepaling

Algemeen

Bij de bepaling van het resultaat zijn, voor zover niet anders vermeld, de aan het boekjaar toe te rekenen baten en lasten opgenomen.

Projectbaten

LSH beoordeelt bij transacties of en in hoeverre bedragen voor derden ontvangen worden. Daarbij worden alle relevante feiten en omstandigheden in aanmerking genomen. Bedragen die LSH voor eigen rekening ontvangt, worden als opbrengst verantwoord.

In dit kader wordt onder eigen rekening verstaan dat LSH bedragen ontvangt voor eigen rekening indien zij belangrijke rechten op economische voordelen en belangrijke risico's heeft met betrekking tot de geleverde goederen of diensten. Ten aanzien van de ontvangen gelden vanuit de Rijksdienst voor Ondernemend Nederland, hanteert LSH het uitgangspunt dat zij de verantwoordelijkheid draagt voor de ontvangen subsidie en daarmee ook het risico draagt. Als gevolg van dit uitgangspunt wordt de volledige PPS-toeslag en de overige subsidies van RVO over een jaar als bate verantwoord.

Wanneer LSH zelf de subsidie realiseert, worden de baten genomen zodra er een redelijke mate van zekerheid is dat de rechtspersoon aan de gestelde subsidievoorwaarden heeft voldaan en de subsidie derhalve daadwerkelijk verkregen zal worden.

Overige baten

De overige baten worden opgenomen op het moment dat er een betrouwbare schatting van de opbrengst kan worden gemaakt.

Projectkosten

Projecttoekenningen worden ten laste van het boekjaar gebracht waarin het besluit tot toekenning schriftelijk is medegedeeld en er een in rechte afdwingbare verplichting ontstaat, ongeacht in welk boekjaar een projectbetaling wordt gedaan. De betaling van de verplichting geschiedt in overeenstemming met de in de overeenkomst opgenomen voorwaarden. In het geval dat de werkelijke kosten lager uitvallen dan de overeengekomen vergoeding, wordt het verschil verantwoord in het verslagjaar waarin dit is ontstaan, veelal bij afronding van de activiteit/het onderzoek dan wel bij de oplevering van de (eind)rapportage.

Personeelsbeloningen

Lonen, salarissen en sociale lasten worden op grond van de arbeidsvoorwaarden verwerkt in de staat van baten en lasten voor zover ze verschuldigd zijn aan de werknemers.

Afschrijvingen

De materiële vaste activa worden vanaf het moment van ingebruikneming in vijf jaar afgeschreven.

Rentebaten en rentelasten

De rentebaten die zijn opgenomen onder de financiële baten en lasten worden tijdsevenredig verwerkt, rekening houdend met de effectieve rentevoet.

Toelichting op het kasstroomoverzicht

Het kasstroomoverzicht is opgesteld volgens de indirecte methode en geeft inzicht in de geldmiddelen die gedurende het boekjaar beschikbaar zijn gekomen en in het financieren van de bestedingen in hetzelfde boekjaar. De geldmiddelen in het kasstroomoverzicht bestaan uit de liquide middelen. Ontvangsten en uitgaven uit hoofde van interest zijn opgenomen onder de kasstroom uit operationele activiteiten. De verkrijgingsprijs van de verworven materiële vaste activa is opgenomen onder de investeringsactiviteiten.

E. Toelichting op de balans

Materiële vaste activa

	<u>Auto- matisering</u>	<u>Overige apparatuur en meubilair</u>	<u>Totaal</u>
	€	€	€
Boekwaarden per 1 januari 2022	45.880	135.040	180.920
Mutaties 2022:			
- investeringen	8.641	14.058	22.699
- desinvesteringen	-2.323	0	-2.323
- afschrijvingen	<u>-16.932</u>	<u>-57.457</u>	<u>-74.389</u>
Boekwaarden per 31 december 2022	<u>35.266</u>	<u>91.641</u>	<u>126.907</u>
Aanschafwaarden	116.160	296.372	412.532
Cumulatieve desinvesteringen	-6.419	0	-6.419
Cumulatieve afschrijvingen	<u>-74.475</u>	<u>-204.731</u>	<u>-279.206</u>
Boekwaarden per 31 december 2022	<u>35.266</u>	<u>91.641</u>	<u>126.907</u>

De investeringen in 2022 betreffen voornamelijk de aanschaf van autolaadpalen en computers ten behoeve van nieuwe medewerkers.

	<u>31-12-2022</u>	<u>31-12-2021</u>
	€	€
<u>Financiële vaste activa</u>		
- Nog te ontvangen subsidies		
TKI-toeslag 2015	0	2.794.100
TKI-toeslag 2016	3.006.775	7.410.069
PPS-toeslag 2017	3.782.685	10.129.753
PPS-toeslag 2018	5.972.890	14.383.655
PPS-toeslag 2019	6.511.582	26.414.542
PPS-toeslag 2020	18.184.222	32.584.222
PPS-toeslag 2021	37.487.955	53.137.955
PPS-toeslag 2022	60.596.681	0
PPS-projecttoeslag 2017	2.954	2.954
Programmaondersteunende activiteiten 2022	<u>305.651</u>	<u>0</u>
Totaal nog te ontvangen subsidies	<u><u>135.851.395</u></u>	<u><u>146.857.250</u></u>

* Het totaal van de nog te ontvangen subsidies per balansdatum bedraagt € 135.851.395 en bestaat uit € 44.081.942 aan kortlopende nog te ontvangen subsidies en € 91.769.453 aan langlopende nog te ontvangen subsidies. Met de subsidiegever is een liquiditeitsschema overeengekomen, zodat de bedragen tijdig beschikbaar worden gesteld om ingezet te worden voor de Topsector LSH.

Vorderingen

Debiteuren	60.500	248
Vooruitbetaalde bedragen	55.790	49.125
Waarborgsom	27.537	27.537
Rente	15.292	0
Overige vorderingen	<u>164.135</u>	<u>636</u>
Totaal vorderingen	<u><u>323.254</u></u>	<u><u>77.546</u></u>

Alle debiteurenvorderingen worden na een individuele beoordeling als volwaardig beschouwd. Een voorziening voor oninbaarheid wordt niet noodzakelijk geacht.

	<u>31-12-2022</u>	<u>31-12-2021</u>
	€	€
<u>Liquide middelen</u>		
Betaalrekeningen	56.124.654	50.533.628
Deposito rekeningen	25.000.000	0
Vermogensspaarrekening	6.526.598	6.526.393
Zakelijk Kwartaal Deposito Plus rekening	<u>1.000.003</u>	<u>1.000.003</u>
Totaal liquide middelen	<u><u>88.651.255</u></u>	<u><u>58.060.024</u></u>

De liquide middelen bestaan uit bankrekeningen bij ABN AMRO. Per 15 december heeft LSH een vijftal deposito rekeningen geopend met een totale inleg van € 25.000.000. De looptijden per deposito rekening zijn ten behoeve van de liquiditeit verdeeld over perioden van 3 tot 12 maanden met een gemiddelde renteopbrengst van 1,28%. De overige liquide middelen zijn direct opeisbaar.

Reserves en fondsen

Reserves	925.085	908.194
Fondsen	<u>78.827.465</u>	<u>53.083.413</u>
Totaal reserves en fondsen	<u><u>79.752.550</u></u>	<u><u>53.991.607</u></u>

Bestemming saldo

Van het saldo van baten en lasten is € 16.891 toegevoegd aan de reserves. Daarnaast is er € 25.744.052 toegevoegd aan de diverse bestemmingsfondsen.

	<u>2022</u>	<u>2021</u>
	€	€
<i>Continuïteitsreserve</i>		
Stand per 1 januari	801.187	799.584
Mutatie boekjaar	<u>16.891</u>	<u>1.603</u>
Stand per 31 december	<u><u>818.078</u></u>	<u><u>801.187</u></u>

De continuïteitsreserve staat ter vrije beschikking van het bestuur. De reserve wordt gebruikt ter dekking van de operationele kosten en voor het opvangen van eventuele tegenvallers.

	<u>2022</u>	<u>2021</u>
	€	€
<i>Bestemmingsreserve Innovatie stimulatie</i>		
Stand per 1 januari	107.007	107.007
Mutatie boekjaar	<u>0</u>	<u>0</u>
Stand per 31 december	<u><u>107.007</u></u>	<u><u>107.007</u></u>

De bestemmingsreserve Innovatie stimulatie is ten behoeve van het stimuleren van innovaties, op het gebied van Biotech en zorg, door start-ups. Het staat ter vrije beschikking van het bestuur.

Bestemmingsfonds TKI-toeslag 2015

Stand per 1 januari	0	4.999.989
Beschikking TKI-toeslag 2015	-6.470	0
Mutaties boekjaar	6.470	57.239
Mutatie herallocatie projecten	0	-5.057.228
Totaal mutatie boekjaar	<u>0</u>	<u>-4.999.989</u>
Stand per 31 december	<u><u>0</u></u>	<u><u>0</u></u>

Het bestemmingsfonds TKI-toeslag 2015 betreft nog te beschikken projecten in het kader van de TKI-toeslag 2015. Van de totaal beschikbare TKI-toeslag 2015 van € 28.275.509 is reeds € 27.915.407 beschikt en € 360.102 aangewend voor programmaondersteunende activiteiten. Hierdoor is de volledige TKI-toeslag 2015 beschikt.

Bestemmingsfonds TKI-toeslag 2016

Stand per 1 januari	1.476.432	4.091.984
Mutaties boekjaar	72.701	1.875.803
Mutatie herallocatie projecten	-1.549.133	-4.491.355
Totaal mutatie boekjaar	<u>-1.476.432</u>	<u>-2.615.552</u>
Stand per 31 december	<u><u>0</u></u>	<u><u>1.476.432</u></u>

Het bestemmingsfonds TKI-toeslag 2016 betreft nog te beschikken projecten in het kader van de TKI-toeslag 2016. Van de totaal beschikbare TKI-toeslag 2016 van € 30.184.080 is reeds € 30.184.080 beschikt. Hierdoor is de volledige TKI-toeslag 2016 beschikt.

	<u>2022</u>	<u>2021</u>
	€	€
<i>Bestemmingsfonds PPS-toeslag 2017</i>		
Stand per 1 januari	3.182.673	99.259
Mutaties boekjaar	40.451	-3.076.579
Mutatie herallocatie projecten	-1.685.571	6.159.993
Totaal mutatie boekjaar	<u>-1.645.120</u>	<u>3.083.414</u>
Stand per 31 december	<u>1.537.553</u>	<u>3.182.673</u>

Het bestemmingsfonds PPS-toeslag 2017 betreft nog te beschikken projecten in het kader van de PPS-toeslag 2017. Van de totaal beschikbare PPS-toeslag 2017 van € 37.826.844 is reeds € 36.289.290 beschikt. Projecten die nog beschikt worden, kunnen uiterlijk tot en met 1 maart 2023 lopen.

Bestemmingsfonds PPS-toeslag 2018

Stand per 1 januari	3.642.671	935.424
Mutaties boekjaar	-1.124.363	-1.880.779
Mutatie herallocatie projecten	2.959.524	4.588.026
Totaal mutatie boekjaar	<u>1.835.161</u>	<u>2.707.247</u>
Stand per 31 december	<u>5.477.832</u>	<u>3.642.671</u>

Het bestemmingsfonds PPS-toeslag 2018 betreft nog te beschikken projecten in het kader van de PPS-toeslag 2018. Van de totaal beschikbare PPS-toeslag 2018 van € 59.728.910 is reeds € 54.251.078 beschikt. Projecten die nog beschikt worden, kunnen uiterlijk tot en met 12 mei 2024 lopen.

Bestemmingsfonds PPS-toeslag 2019

Stand per 1 januari	4.060.797	9.981.856
Mutaties boekjaar	491.418	-4.620.125
Mutatie herallocatie projecten	1.312.086	-1.300.934
Totaal mutatie boekjaar	<u>1.803.504</u>	<u>-5.921.059</u>
Stand per 31 december	<u>5.864.301</u>	<u>4.060.797</u>

Het bestemmingsfonds PPS-toeslag 2019 betreft nog te beschikken projecten in het kader van de PPS-toeslag 2019. Van de totaal beschikbare PPS-toeslag 2019 van € 62.402.042 is reeds € 56.537.741 beschikt. Projecten die nog beschikt worden, kunnen uiterlijk tot en met 15 april 2025 lopen.

	<u>2022</u>	<u>2021</u>
	€	€
<i>Bestemmingsfonds PPS-toeslag 2020</i>		
Stand per 1 januari	162.579	36.430.572
Mutaties boekjaar	-1.445.509	-36.369.490
Mutatie herallocatie projecten	2.468.045	101.497
Totaal mutatie boekjaar	<u>1.022.536</u>	<u>-36.267.993</u>
 Stand per 31 december	 <u>1.185.115</u>	 <u>162.579</u>

Het bestemmingsfonds PPS-toeslag 2020 betreft nog te beschikken projecten in het kader van de PPS-toeslag 2020. Van de totaal beschikbare PPS-toeslag 2020 van € 58.109.222 is reeds € 59.255.530 beschikt. Projecten die nog beschikt worden, kunnen uiterlijk tot en met 21 december 2025 lopen.

Bestemmingsfonds PPS-toeslag 2021

Stand per 1 januari	40.508.261	0
Beschikking PPS-toeslag 2021	0	65.200.455
Mutaties boekjaar	-33.239.096	-24.692.194
Mutatie herallocatie projecten	-3.504.950	0
Totaal mutatie boekjaar	<u>-36.744.046</u>	<u>40.508.261</u>
 Stand per 31 december	 <u>3.764.215</u>	 <u>40.508.261</u>

Het bestemmingsfonds PPS-toeslag 2021 betreft nog te beschikken projecten in het kader van de PPS-toeslag 2021. Van de totaal beschikbare PPS-toeslag 2021 van € 65.200.455 is reeds € 62.763.421 beschikt. Projecten die nog beschikt worden, kunnen uiterlijk tot en met 22 december 2026 lopen.

Bestemmingsfonds PPS-toeslag 2022

Stand per 1 januari	0	0
Beschikking PPS-toeslag 2022	75.096.681	0
Mutaties boekjaar	-14.098.232	0
Mutatie herallocatie projecten	0	0
Totaal mutatie boekjaar	<u>60.998.449</u>	<u>0</u>
 Stand per 31 december	 <u>60.998.449</u>	 <u>0</u>

Het bestemmingsfonds PPS-toeslag 2022 betreft nog te beschikken projecten in het kader van de PPS-toeslag 2022. Van de totaal beschikbare PPS-toeslag 2021 van € 75.096.681 is reeds € 14.098.232 beschikt. Projecten die nog beschikt worden, kunnen uiterlijk tot en met 3 januari 2027 lopen.

	<u>2022</u>	<u>2021</u>
	€	€
<i>Bestemmingsfonds Life Sciences@Work</i>		
Stand per 1 januari	50.000	0
Mutaties boekjaar	<u>-50.000</u>	<u>50.000</u>
Stand per 31 december	<u><u>0</u></u>	<u><u>50.000</u></u>

Het bestemmingsfonds Life Sciences@Work programma betreft nog te beschikken middelen in het kader van het Life Sciences@Work programma.

	<u>31-12-2022</u>	<u>31-12-2021</u>
	€	€
<u>Schulden op lange termijn</u>		
<i>Nog te betalen projectverplichtingen</i>		
Nog te betalen bedragen TKI-toeslag 2015	0	624.409
Nog te betalen bedragen TKI-toeslag 2016	219.502	5.712.991
Nog te betalen bedragen PPS-toeslag 2017	9.409.014	13.216.293
Nog te betalen bedragen PPS-toeslag 2018	18.496.803	25.525.505
Nog te betalen bedragen PPS-toeslag 2019	25.013.950	38.471.395
Nog te betalen bedragen PPS-toeslag 2020	31.374.970	44.557.651
Nog te betalen bedragen PPS-toeslag 2021	47.536.008	22.079.653
Nog te betalen bedragen PPS-toeslag 2022	12.238.472	0
Nog te betalen bedragen PPS-projecttoeslag 2017	<u>5.909</u>	<u>5.909</u>
Subtotaal nog te betalen projectverplichtingen	144.294.628	150.193.806
Minus nog te betalen projectverplichtingen op korte termijn	<u>-73.276.297</u>	<u>-68.434.227</u>
Totaal schulden op lange termijn	<u><u>71.018.331</u></u>	<u><u>81.759.579</u></u>

Het totaal van de nog te betalen projectverplichtingen van € 144.294.628 bestaat uit € 73.276.297 aan kortlopende nog te betalen projectverplichtingen (2021; € 68.434.227) en € 71.018.331 aan langlopende nog te betalen projectverplichtingen (2021; € 81.759.580).

	<u>2022</u>	<u>2021</u>
	€	€
<u>Schulden op korte termijn</u>		
Nog te betalen projectverplichtingen	73.276.297	68.434.227
Vooruitontvangen subsidie MIT 2022	30.000	180.000
Vooruitontvangen subsidie MIT 2023	135.000	0
Vooruitontvangen programmaondersteunende activiteiten:		
- 2021	0	57.620
Vooruitontvangen bedragen Gezondheidsfondsen	75.700	233.734
Crediteuren	250.339	145.047
Loonheffingen	88.642	67.724
Vakantiegeld	67.996	58.271
Nog te betalen rente	0	60.703
Vakantiedagen	34.185	35.171
Restitutie subsidie MIT 2021	0	30.000
Nog vrij te vallen huurkorting *	15.091	26.408
Omzetbelasting	10.500	0
Overige schulden en overlopende passiva	<u>198.180</u>	<u>95.649</u>
Totaal schulden op korte termijn	<u><u>74.181.930</u></u>	<u><u>69.424.554</u></u>

* Betreft een jaarlijkse huurkorting voor het kantoor op de Wilhelmina van Pruisenweg 104 van € 11.317 per jaar voor de periode 1 januari 2020 tot en met 30 april 2024.

De schulden voor vakantiegeld en loonheffingen namen in 2022 toe ten opzichte van 2021. Reden is dat er per eind 2022 meer personen in dienst waren dan per eind 2021.

NIET IN DE BALANS OPGENOMEN ACTIVA EN VERPLICHTINGEN

Overzicht subsidies die nog benut zullen worden na balansdatum

PPS-toeslag 2017

Op 23 maart 2017 is PPS-toeslag verleend voor het PPS-programma 'TKI Life Sciences & Health 2017' van € 1.567.518. Op 29 mei 2017 is aanvullende PPS-toeslag verleend van € 18.569.310. Op 29 augustus 2017 is aanvullende PPS-toeslag verleend van € 17.690.016. Het totale subsidiebedrag bedraagt daarmee € 37.826.844. Het bedrag kan worden aangewend voor de periode 7 maart 2017 tot en met 1 maart 2023.

PPS-toeslag 2018

Op 10 oktober 2018 is PPS-toeslag verleend voor het PPS-programma 'TKI Life Sciences & Health 2018' van € 29.390.684. Op 12 november 2018 is aanvullende PPS-toeslag verleend van € 30.338.226. Het totale subsidiebedrag bedraagt daarmee € 59.728.910. Het bedrag kan worden aangewend voor de periode 31 mei 2018 tot en met 12 mei 2024.

PPS-toeslag 2019

Op 2 september 2019 is PPS-toeslag verleend voor het PPS-programma 'TKI Life Sciences & Health 2019' van € 32.321.703. Op 15 oktober 2019 is aanvullende PPS-toeslag verleend van € 30.080.339. Het totale subsidiebedrag bedraagt daarmee € 62.402.042. Het bedrag kan worden aangewend voor de periode 8 januari 2019 tot en met 15 april 2025.

PPS-toeslag 2020

Op 21 december 2020 is PPS-toeslag verleend voor het PPS-programma 'TKI Life Sciences & Health 2020' van € 58.109.222. Het bedrag kan worden aangewend voor de periode 8 januari 2020 tot en met 21 juni 2026.

PPS-toeslag 2021

Op 22 december 2021 is PPS-toeslag verleend voor het PPS-programma 'TKI Life Sciences & Health 2021' van € 65.200.455. Het bedrag kan worden aangewend voor de periode 4 januari 2021 tot en met 22 december 2026.

PPS-toeslag 2022

Op 26 oktober 2022 is PPS-toeslag verleend voor het PPS-programma 'TKI Life Sciences & Health 2022' van € 75.096.681. Het bedrag kan worden aangewend voor de periode 4 januari 2022 tot en met 3 januari 2027.

Overzicht subsidies die reeds volledig in de baten zijn opgenomen per balansdatum en die per balansdatum nog niet volledig door de subsidiegever zijn vastgesteld

Diverse subsidies zijn reeds volledig in de baten opgenomen, maar zijn nog niet door de desbetreffende subsidieverlener vastgesteld. Dit betreffen de volgende subsidies:

- TKI-toeslag 2016
- PPS-toeslag 2017
- PPS-toeslag 2018
- PPS-toeslag 2019
- PPS-toeslag 2020
- PPS-toeslag 2021
- PPS-toeslag 2022
- TKI MIT 2022
- Programmaondersteunende activiteiten (POA 2022)
- PPS-projecttoeslag 2017 LSHPT17001

Voorwaardelijke projecttoekenningen

Het bestuur van de stichting TKI-LSH heeft in de bestuursvergaderingen van 2022 totaal 27 projecten goedgekeurd voor een totaalbedrag van € 36.268.966. Voor deze projecten geldt dat er nog geen schriftelijke bevestiging aan de ontvanger van de subsidie is gestuurd, zodanig dat er een in rechte afdwingbare verplichting of feitelijke verplichting ontstaat. Wel is er voor deze projecten reeds een voorwaardelijke projecttoekenning ontstaan. De toetsing of deze projecten ook aan de, door het bestuur bepaalde, inhoudelijke voorwaarden voldoen wordt in 2023 afgerond. De formele toekenningen zullen na positieve toetsing door middel van een schriftelijke toezegging aan de ontvanger van de subsidie in 2023 geformaliseerd worden, zodat er een onvoorwaardelijke projecttoekenning ontstaat. Er zal dan in 2023 een daadwerkelijke in rechte afdwingbare verplichting ontstaan. Op dat moment zal de projecttoekenning door LSH-TKI in zijn geheel ten laste van het boekjaar worden gebracht zoals ook in de grondslagen voor de resultaatbepaling staat vermeld.

Huurcontract

LSH heeft op 8 februari 2019 een huurcontract afgesloten met 'UBS Real Estate GmbH' voor het gebruik van 434 m² kantoorruimte en zes parkeerplaatsen aan de Wilhelmina van Pruisenweg 104 te Den Haag. De overeenkomst is gesloten voor een periode van vijf jaar en is ingaan per 1 mei 2019. Eigendom van het pand en de overeenkomst met LSH is vanaf 14 december 2020 overgenomen door 'EVI II Pruisenweg Cooperatief U.A.'. De huurprijs bedraagt per 1 mei 2022 € 98.057 op jaarbasis, exclusief servicekosten. De huurprijs wordt jaarlijks per 1 mei geïndexeerd op basis van de CPI.

De waarborgsom bedraagt drie maanden huur en servicekosten voor een totaal van € 27.537. Het huurcontract is een stilzwijgende overeenkomst, waarbij het contract bij einde contractperiode verlengd wordt voor een periode vijf jaar. LSH heeft de optie om het huurcontract uiterlijk twaalf maanden voor het einde van de contractperiode te beëindigen.

Gebeurtenissen na balansdatum

Er hebben zich verder geen bijzondere gebeurtenissen voorgedaan na de balansdatum van 31 december 2022.

F. Toelichting op de staat van baten en lasten

	<u>Realisatie</u> <u>2022</u>	<u>Begroting</u> <u>2022</u>	<u>Realisatie</u> <u>2021</u>
	€	€	€
BATEN			
<u>Projectbaten</u>			
TKI-toeslag 2015	-6.470 *	0	0
PPS-toeslag 2021	0	0	65.200.455
PPS-toeslag 2022	75.096.681	70.000.000	0
TKI MIT 2021	0	0	150.000
TKI MIT 2022	150.000	200.000	0
Programmaondersteunende activiteiten:			
- 2021	0	0	3.088.971
- 2022	3.529.901	3.582.500	0
Life Sciences@Work programma	<u>50.000</u>	<u>50.000</u>	<u>50.000</u>
Totaal projectbaten	<u><u>78.820.112</u></u>	<u><u>73.832.500</u></u>	<u><u>68.489.426</u></u>

De baten zijn hoger dan begroot. Voornaamste reden is dat de PPS-toeslag 2022 hoger is vastgesteld dan tijdens het opstellen van de begroting 2022 werd verwacht.

* Betreft correctie baten TKI-toeslag 2015 voortvloeiend uit het eindvaststellingsbesluit van RVO d.d. 23 juni 2022.

<u>Overige baten</u>	<u><u>16.600 *</u></u>	<u><u>15.000</u></u>	<u><u>36.531</u></u>
----------------------	------------------------	----------------------	----------------------

* Betreft bijdragen voor activiteiten Zorginnovatie.nl.

	<u>Realisatie 2022</u>	<u>Begroting 2022</u>	<u>Realisatie 2021</u>
	€	€	€
LASTEN			
<u>Directe projectkosten</u>			
TKI-toeslag 2014	0		0
TKI-toeslag 2015	-6.470		-57.239
TKI-toeslag 2016	-72.701		-1.875.803
PPS-toeslag 2017	-40.451		3.076.579
PPS-toeslag 2018	1.124.363	60.000.000	1.880.779
PPS-toeslag 2019	-491.418		4.620.125
PPS-toeslag 2020	1.445.509		36.369.490
PPS-toeslag 2021	33.239.096		24.692.194
PPS-toeslag 2022	14.098.232		0
TKI MIT 2021	0	0	150.000
TKI MIT 2022	150.000	200.000	0
Totaal directe projectkosten	<u><u>49.446.160</u></u>	<u><u>60.200.000</u></u>	<u><u>68.856.125</u></u>
<u>Personeelskosten</u>			
Salarissen	1.345.738	1.400.118	1.212.916
Sociale lasten	209.616	250.812	200.092
Pensioen	54.650	53.382	50.143
Subtotaal	<u><u>1.610.004</u></u>	<u><u>1.704.312</u></u>	<u><u>1.463.151</u></u>
<u>Overige personeelskosten</u>			
Inhuur extern personeel *	342.968	252.618	341.428
Personele verzekeringen	50.940	40.000	58.245
Training en overige	111.798	55.000	69.356
Subtotaal	<u><u>505.706</u></u>	<u><u>347.618</u></u>	<u><u>469.029</u></u>
Totaal personeelskosten	<u><u>2.115.710</u></u>	<u><u>2.051.930</u></u>	<u><u>1.932.180</u></u>
<i>Gemiddeld aantal fte in loondienst</i>	<i>25,48</i>	<i>27,55</i>	<i>25,86</i>

* Bestaat in 2022 uit kosten van de operationeel directeur, secretariaat, valorisatie manager en de kosten voor de evaluatiecommissie.

De bezoldiging van de algemeen directeur/private secretaris en de operationeel directeur is conform de voorschriften op basis van de Wet normering topinkomens en wordt op de volgende pagina toegelicht.

WNT-verantwoording 2022 Stichting Life Sciences Health - TKI (LSH)

Per 1 januari 2013 is de Wet normering topinkomens (WNT) ingegaan. Deze verantwoording is opgesteld op basis van de volgende op LSH van toepassing zijnde regelgeving: het algemene WNT-maximum.

Het bezoldigingsmaximum in 2022 voor LSH is € 216.000. Dit geldt naar rato van de duur en/of omvang van het dienstverband.

Leidinggevende topfunctionarissen en gewezen topfunctionarissen met dienstbetrekking en leidinggevende topfunctionarissen zonder dienstbetrekking

<u>Naam</u>	<i>N. van Meeteren</i>	<i>E. Nagel</i>
<u>Functie 2022</u>	algemeen directeur	operationeel directeur
Aanvang en einde dienstvervulling in 2022	01-01/31-12	01-01/31-12
Omvang dienstverband (gemiddeld fte) (Fictieve) dienstbetrekking	0,90 fte / 36 uur p/w ja, onbepaald	1 fte nee
<u>Bezoldiging 2022</u>	€	€
Beloning plus belastbare onkostenvergoeding	151.679	197.958
Beloning betaalbaar op termijn	<u>14.398</u>	<u>0</u>
Subtotaal	<u>166.077</u>	<u>197.958</u>
Individueel bezoldigingsmaximum 2022	194.400	216.000
Onverschuldigd betaald en nog niet terugontvangen bedrag	n.v.t.	n.v.t.
Totaal bezoldiging 2022	<u>166.077</u>	<u>197.958</u>
Het bedrag van de overschrijding	n.v.t.	n.v.t.
Reden waarom de overschrijding al dan niet is toegestaan	n.v.t.	n.v.t.
Toelichting op de vordering wegens onverschuldigde betaling	n.v.t.	n.v.t.

<u>Naam</u>	<i>N. van Meeteren</i>	<i>E. Nagel</i>
<u>Gegevens 2021</u>		
Aanvang en einde dienstvervulling in 2021	01-01/31-12	01-01/31-12
Omvang dienstverband 2021 (fte) (Fictieve) dienstbetrekking	0,90 fte / 36 uur p/w ja, onbepaald	1 fte nee
<u>Bezoldiging 2021</u>		
	€	€
Beloning plus belastbare onkostenvergoedingen	136.153	199.892
Beloningen betaalbaar op termijn	<u>13.941</u>	<u>0</u>
Subtotaal	<u>150.094</u>	<u>199.892</u>
Individueel bezoldigingsmaximum 2021	<u>188.100</u>	<u>209.000</u>
Totaal bezoldiging 2021	<u>150.094</u>	<u>199.892</u>

Het bestuur heeft het bezoldigingsbeleid, de hoogte van de directiebeloning en de hoogte van andere bezoldigingscomponenten vastgesteld. Het bezoldigingsbeleid wordt periodiek geactualiseerd.

Toezichthoudende topfunctionarissen

De bestuursleden zijn niet in dienst bij LSH. De namen en functies van de bestuursleden zijn:

- H.J. Smid, voorzitter van het bestuur
- C.J.F. Tervoort, lid van het bestuur
- L. de Jong, lid van het bestuur

<u>Naam</u>	<i>H.J. Smid</i>	<i>C.J.F. Tervoort</i>	<i>L. de Jong</i>
<u>Gegevens 2022</u>			
Functie	Voorzitter	Lid	Lid
Aanvang en einde dienstvervulling in 2022	01-01/31-12	01-01/31-12	01-01/31-12
<u>Bezoldiging 2022</u>			
Individueel bezoldigingsmaximum 2022	€ 32.400	€ 21.600	€ 21.600
Totale bezoldiging 2022	€ 6.540	€ 3.715	€ 0
Onverschuldigd betaald en nog niet teruggontvangen bedrag	n.v.t.	n.v.t.	n.v.t.
Totaal bezoldiging 2022	€ 6.540	€ 3.715	€ 0
Het bedrag van de overschrijding	n.v.t.	n.v.t.	n.v.t.
Reden waarom de overschrijding al dan niet is toegestaan	n.v.t.	n.v.t.	n.v.t.
Toelichting op de vordering wegens onverschuldigde betaling	n.v.t.	n.v.t.	n.v.t.
<u>Gegevens 2021</u>			
Functie	Voorzitter	Lid	Lid
Aanvang en einde dienstvervulling in 2021	01-01/31-12	01-01/31-12	01-01/31-12
<u>Bezoldiging 2021</u>			
Individueel bezoldigingsmaximum 2021	€ 31.350	€ 20.900	€ 20.900
Totaal bezoldiging 2021	€ 0	€ 5.027	€ 0

Uitkeringen wegens beëindiging aan topfunctionarissen met of zonder dienstbetrekking
Niet van toepassing.

Overige rapportageverplichtingen op grond van WNT
Niet van toepassing.

	Realisatie 2022	Begroting 2022	Realisatie 2021
	€	€	€
<u>Huisvestingskosten</u>			
Huurkosten	96.085	93.000	91.670
Minus: huurkorting	<u>-11.317</u>	<u>-11.317</u>	<u>-11.317</u>
Subtotaal huurkosten	84.768	81.683	80.353
Servicekosten	31.223	21.500	20.094
Schoonmaakkosten	13.939	15.000	13.939
Overige huisvestingskosten	<u>10.251</u>	<u>12.000</u>	<u>8.491</u>
Totaal huisvestingskosten	<u><u>140.181</u></u>	<u><u>130.183</u></u>	<u><u>122.877</u></u>

LSH heeft recht op acht huurvrije maanden in de periode 1 mei 2019 tot en met 30 april 2024. Deze huurkorting wordt pro rata verdeeld over de periode. De totale huurkorting voor de periode 1 januari 2022 tot en met 31 december 2022 bedraagt € 11.317. De servicekosten zijn gedurende deze periode wel volledig in rekening gebracht.

Congressen, seminars, accommodatie-
en reiskosten

Congressen en seminars	34.492		45.376
Reis- en verblijfkosten	36.095		10.502
Locatiehuur en catering	<u>23.518</u>		<u>6.022</u>
Totaal congressen, seminars, accommodatie- en reiskosten	<u><u>94.105</u></u>	<u><u>75.000</u></u>	<u><u>61.900</u></u>

Pr en communicatie

Promotionele evenementen	16.064		5.305
Belangenbehartiging	13.310		13.310
Website	54.344		28.068
Promotiemateriaal	31.864		65.689
PR Advies	<u>32.973</u>		<u>44.835</u>
Totaal pr en communicatie	<u><u>148.555</u></u>	<u><u>125.000</u></u>	<u><u>157.207</u></u>

De kosten pr en communicatie waren hoger dan begroot door de realisatie van een nieuwe website.

	Realisatie 2022	Begroting 2022	Realisatie 2021
	€	€	€
<u>Consultancy en advies</u>			
Managementadvies	203.831	235.000	182.656
Topteam	240.166	282.000	97.714
Accountantskosten	37.178 *	70.000	49.099
Juridisch advies	30.478	65.000	60.343
Overige consultancy en advies	<u>121.000</u>	<u>100.000</u>	<u>0</u>
Totaal consultancy en advies	<u><u>632.653</u></u>	<u><u>752.000</u></u>	<u><u>389.812</u></u>

* De accountantskosten zijn lager dan begroot door meer duidelijkheid in de subsidievoorwaarden waardoor er efficiencywinst is behaald in de controlewerkzaamheden voor de jaarrekening en subsidievaststellingen.

Kantoorkosten

Telecommunicatie	16.998		13.209
Printkosten	6.354		8.798
Porto	65		782
Kantoorbenodigdheden	3.803		3.907
Abonnementen en contributies	661		629
Automatiseringskosten	<u>56.974</u>		<u>54.178</u>
Totaal kantoorkosten	<u><u>84.855</u></u>	<u><u>80.000</u></u>	<u><u>81.503</u></u>

Afschrijvingen

Afschrijving automatisering	16.932		17.096
Afschrijving overige apparatuur en meubilair	<u>57.457</u>		<u>55.602</u>
Totaal afschrijvingen	<u><u>74.389</u></u>	<u><u>70.983</u></u>	<u><u>72.698</u></u>

	<u>Realisatie 2022</u>	<u>Begroting 2022</u>	<u>Realisatie 2021</u>
	€	€	€
<u>Algemene en administratieve kosten en externe programmaondersteuning</u>			
Uitbesteding administratieve ondersteuning	67.952	75.000	77.933
Verzekeringen	4.589	6.000	2.864
Overige algemene en administratieve kosten	<u>1.764</u>	<u>6.000</u>	<u>4.173</u>
Totaal algemene en administratieve kosten en externe programmaondersteuning	<u><u>74.305</u></u>	<u><u>87.000</u></u>	<u><u>84.970</u></u>
 <u>Financiële baten en lasten</u>			
Ontvangen rente	15.292 *		0
Betaalde rente	-164.334 **		-205.124
Bankkosten	<u>-814</u>		<u>-629</u>
Totaal financiële baten en lasten	<u><u>-149.856</u></u>	<u><u>-210.404</u></u>	<u><u>-205.753</u></u>

* Betreft voornamelijk nog te ontvangen rente uit deposito rekeningen. De rente baten zullen bij afloop van de looptijd van de rekeningen in 2023 worden ontvangen.

** Tot 30 september 2022 bedroeg de rente bij de ABN AMRO rekening negatief over het cumulatieve saldo van alle rekeningen boven € 100.000. Vanaf 1 oktober 2022 bedroeg de rente 0% over het cumulatieve saldo.

Den Haag, 22 juni 2023

Henk Smid

Kees Tervoort

Len de Jong

Overige gegevens

Onafhankelijk accountantsverslag

Voor de controleverklaring van de onafhankelijke accountant, HLB Blömer, wordt verwezen naar de volgende pagina van de jaarrekening

CONTROLEVERKLARING VAN DE ONAFHANKELIJKE ACCOUNTANT

Aan: Bestuur van Stichting Life Sciences Health - TKI

Verklaring over de in het jaarrapportage opgenomen jaarrekening 2022

Ons oordeel

Wij hebben de jaarrekening 2022 van de Stichting Life Sciences Health - TKI te 's-Gravenhage gecontroleerd. Naar ons oordeel geeft de in de jaarrapportage opgenomen jaarrekening een getrouw beeld van de grootte en de samenstelling van het vermogen van de Stichting Life Sciences Health - TKI op 31 december 2022 en van het resultaat over 2022 in overeenstemming met de Richtlijn voor de Jaarverslaggeving 640 "Organisaties-zonder-winststreven" en de bepalingen van en krachtens de WNT.

De jaarrekening bestaat uit:

1. de balans per 31 december 2022;
2. de staat van baten en lasten over 2022; en
3. de toelichting met een overzicht van de gehanteerde grondslagen voor financiële verslaggeving en andere toelichtingen.

De basis voor ons oordeel

Wij hebben onze controle uitgevoerd volgens het Nederlands recht, waaronder ook de Nederlandse controlestandaarden en het Controleprotocol Wet normering topinkomens (WNT) 2022 vallen. Onze verantwoordelijkheden op grond hiervan zijn beschreven in de sectie 'Onze verantwoordelijkheden voor de controle van de jaarrekening'.

Wij zijn onafhankelijk van de Stichting Life Sciences Health - TKI zoals vereist in de Verordening inzake de onafhankelijkheid van accountants bij assurance-opdrachten (ViO) en andere voor de opdracht relevante onafhankelijkheidsregels in Nederland. Verder hebben wij voldaan aan de Verordening gedrags- en beroepsregels accountants (VGBA).

Wij vinden dat de door ons verkregen controle-informatie voldoende en geschikt is als basis voor ons oordeel.

ONDERNEMEND, NET ALS U

HLB Blömer Krijtwal 1, 3432 ZT Nieuwegein, Postbus 5, 3430 AA Nieuwegein

T +31 (0)30 605 85 11 E info@hlb-blomer.nl www.hlb-blomer.nl

KvK 30 128 316 BTW NL 8044 21 559 B01 IBAN NL56 INGB 0678 8675 77

HLB Blömer is a member of HLB International, the global advisory and accounting network.

Naleving anticumulatiebepaling WNT niet gecontroleerd

In overeenstemming met het Controleprotocol WNT 2022 hebben wij de anticumulatiebepaling, bedoeld in artikel 1.6a WNT en artikel 5, lid 1, sub j Uitvoeringsregeling WNT, niet gecontroleerd. Dit betekent dat wij niet hebben gecontroleerd of er wel of niet sprake is van een normoverschrijding door een leidinggevende topfunctionaris vanwege eventuele dienstbetrekkingen als leidinggevende topfunctionaris bij andere WNT-plichtige instellingen alsmede of de in dit kader vereiste toelichting juist en volledig is.

Informatie ter ondersteuning van ons oordeel

Wij hebben onze controlewerkzaamheden bepaald in het kader van de controle van de jaarrekening als geheel en bij het vormen van ons oordeel hierover. Onderstaande informatie ter ondersteuning van ons oordeel en onze bevindingen moeten in dat kader worden gezien en niet als afzonderlijke oordelen of conclusies.

Verklaring over de in het jaarrapportage opgenomen andere informatie

Naast de jaarrekening en onze controleverklaring daarbij, omvat de jaarrapportage andere informatie, die bestaat uit:

- het bestuursverslag;
- totaaloverzicht TKI-toeslag en PPS-toeslag projecten

Op grond van onderstaande werkzaamheden zijn wij van mening dat de andere informatie:

- met de jaarrekening verenigbaar is en geen materiële afwijkingen bevat;
- alle informatie bevat die op grond van Richtlijn voor de Jaarverslaggeving 640 “Organisaties-zonder-winststreven” en de bepalingen van en krachtens de WNT is vereist.

Wij hebben de andere informatie gelezen en hebben op basis van onze kennis en ons begrip, verkregen vanuit de jaarrekeningcontrole of anderszins, overwogen of de andere informatie materiële afwijkingen bevat.

Met onze werkzaamheden hebben wij voldaan aan de vereisten in Richtlijn voor de Jaarverslaggeving 640 “Organisaties-zonder-winststreven” en de bepalingen van en krachtens de WNT alsmede de Nederlandse Standaard 720. Deze werkzaamheden hebben niet dezelfde diepgang als onze controlewerkzaamheden bij de jaarrekening.

Het bestuur is verantwoordelijk voor het opstellen van de andere informatie, waaronder het bestuursverslag en de overige gegevens in overeenstemming met Richtlijn voor de Jaarverslaggeving 640 “Organisaties-zonder-winststreven” en de bepalingen van en krachtens de WNT.

Beschrijving van verantwoordelijkheden met betrekking tot de jaarrekening

Verantwoordelijkheden van het bestuur voor de jaarrekening

Het bestuur is verantwoordelijk voor het opmaken en getrouw weergeven van de jaarrekening in overeenstemming met Richtlijn voor de Jaarverslaggeving 640 “Organisaties-zonder-winststreven” en de bepalingen van en krachtens de WNT. In dit kader is het bestuur verantwoordelijk voor een zodanige interne beheersing die het bestuur noodzakelijk acht om het opmaken van de jaarrekening mogelijk te maken zonder afwijkingen van materieel belang als gevolg van fouten of fraude.

Bij het opmaken van de jaarrekening moet het bestuur afwegen of de organisatie in staat is om haar werkzaamheden in continuïteit voort te zetten. Op grond van genoemd verslaggevingsstelsel moet het bestuur de jaarrekening opmaken op basis van de continuïteitsveronderstelling, tenzij het bestuur het voornemen heeft om de stichting te liquideren of de bedrijfsactiviteiten te beëindigen of als beëindiging het enige realistische alternatief is.

Het bestuur moet gebeurtenissen en omstandigheden waardoor gerede twijfel zou kunnen bestaan of de onderneming haar bedrijfsactiviteiten in continuïteit kan voortzetten, toelichten in de jaarrekening.

Onze verantwoordelijkheden voor de controle van de jaarrekening

Onze verantwoordelijkheid is het zodanig plannen en uitvoeren van een controleopdracht dat wij daarmee voldoende en geschikte controle-informatie verkrijgen voor het door ons af te geven oordeel.

Onze controle is uitgevoerd met een hoge mate maar geen absolute mate van zekerheid waardoor het mogelijk is dat wij tijdens onze controle niet alle materiële fouten en fraude ontdekken.

Afwijkingen kunnen ontstaan als gevolg van fraude of fouten en zijn materieel indien redelijkerwijs kan worden verwacht dat deze, afzonderlijk of gezamenlijk, van invloed kunnen zijn op de economische beslissingen die gebruikers op basis van deze jaarrekening nemen. De materialiteit beïnvloedt de aard, timing en omvang van onze controlewerkzaamheden en de evaluatie van het effect van onderkende afwijkingen op ons oordeel.

Wij hebben deze accountantscontrole professioneel kritisch uitgevoerd en hebben waar relevant professionele oordeelsvorming toegepast in overeenstemming met de Nederlandse controlestandaarden, het Controleprotocol WNT 2022, ethische voorschriften en de onafhankelijkheidseisen. Onze controle bestond onder andere uit:

- het identificeren en inschatten van de risico's dat de jaarrekening afwijkingen van materieel belang bevat als gevolg van fouten of fraude, het in reactie op deze risico's bepalen en uitvoeren van controlewerkzaamheden en het verkrijgen van controle-informatie die voldoende en geschikt is als basis voor ons oordeel. Bij fraude is het risico dat een afwijking van materieel belang niet ontdekt wordt groter dan bij fouten. Bij fraude kan sprake zijn van samenspanning, valsheid in geschrifte, het opzettelijk nalaten transacties vast te leggen, het opzettelijk verkeerd voorstellen van zaken of het doorbreken van de interne beheersing.

- het verkrijgen van inzicht in de interne beheersing die relevant is voor de controle met als doel controlewerkzaamheden te selecteren die passend zijn in de omstandigheden. Deze werkzaamheden hebben niet als doel om een oordeel uit te spreken over de effectiviteit van de interne beheersing van de entiteit.
- het evalueren van de geschiktheid van de gebruikte grondslagen voor financiële verslaggeving en het evalueren van de redelijkheid van schattingen door het bestuur en de toelichtingen die daarover in de jaarrekening staan.
- het vaststellen dat de door het bestuur gehanteerde continuïteitsveronderstelling aanvaardbaar is. Tevens het op basis van de verkregen controle-informatie vaststellen of er gebeurtenissen en omstandigheden zijn waardoor gereede twijfel zou kunnen bestaan of de onderneming haar bedrijfsactiviteiten in continuïteit kan voortzetten. Als wij concluderen dat er een onzekerheid van materieel belang bestaat, zijn wij verplicht om aandacht in onze controleverklaring te vestigen op de relevante gerelateerde toelichtingen in de jaarrekening. Als de toelichtingen inadequaaf zijn, moeten wij onze verklaring aanpassen. Onze conclusies zijn gebaseerd op de controle-informatie die verkregen is tot de datum van onze controleverklaring. Toekomstige gebeurtenissen of omstandigheden kunnen er echter toe leiden dat een onderneming haar continuïteit niet langer kan handhaven;
- het evalueren van de presentatie, structuur en inhoud van de jaarrekening en de daarin opgenomen toelichtingen; en
- het evalueren of de jaarrekening een getrouw beeld geeft van de onderliggende transacties en gebeurtenissen.

Wij communiceren met het bestuur en de directie onder andere over de geplande reikwijdte en timing van de controle en over de significante bevindingen die uit onze controle naar voren zijn gekomen, waaronder eventuele significante tekortkomingen in de interne beheersing.

Nieuwegein, 29 juni 2023

HLB Blömer accountants en adviseurs B.V.

P.W.J. van Dalen - van Balen MSc RA

Totaaloverzicht TKI-toeslag en PPS-toeslag projecten

Verlening door RVO	Toegekend / beschikt projecten											Vrijval	TKI-kosten programma- onder- steunende activiteiten	Uitnutting toeslag	Nog te beschikken	
	2013	2014	2015	2016	2017	2018	2019	2020	2021	2022	Beschikt					
€	€	€	€	€	€	€	€	€	€	€	€	€	€	€	€	
<u>TKI-toeslag en PPS-toeslag</u>																
TKI-toeslag 2013	4.054.378	264.798	1.270.293	1.877.613	705.937	10.590	0	0	0	0	0	4.129.231	-277.574	202.719	4.054.376	0
TKI-toeslag 2014	10.353.200	0	1.220.604	2.059.436	3.643.188	2.241.014	366.165	591.008	422.141	0	0	10.543.556	-708.017	517.660	10.353.200	0
TKI-toeslag 2015	28.275.509	0	39.048	27.566	5.639.276	19.107.390	2.371.664	1.210.621	299.850	104.925	0	28.800.340	-884.933	360.102	28.275.509	0
TKI-toeslag 2016	30.184.080	0	0	2.512.100	4.083.827	13.711.475	9.865.622	4.468.677	1.295.346	576.619	14.990	36.528.656	-6.344.575	0	30.184.080	0
PPS-toeslag 2017	37.826.844	0	0	0	0	5.905.595	21.956.098	5.862.047	1.434.186	3.190.039	576.999	38.924.964	-2.635.674	0	36.289.290	1.537.554
PPS-toeslag 2018	59.728.910	0	0	0	0	0	14.653.343	28.398.437	8.259.008	1.890.410	1.124.363	54.325.561	-74.483	0	54.251.078	5.477.832
PPS-toeslag 2019	62.402.042	0	0	0	0	0	0	39.672.518	15.682.447	3.289.194	1.522.500	60.166.659	-3.628.918	0	56.537.741	5.864.300
PPS-toeslag 2020	58.109.222	0	0	0	0	0	0	0	20.330.128	35.148.471	3.776.932	59.255.530	-2.331.423	0	56.924.107	1.185.115
PPS-toeslag 2021	65.200.455	0	0	0	0	0	0	0	0	28.197.144	34.566.277	62.763.421	-1.327.181	0	61.436.240	3.764.215
PPS-toeslag 2022	75.096.681	0	0	0	0	0	0	0	0	0	14.098.232	14.098.232	0	0	14.098.232	60.998.449
Totaal TKI-toeslag en PPS-toeslag	431.231.321	264.798	2.529.945	6.476.715	14.072.228	40.976.064	49.212.892	80.203.308	47.723.106	72.396.802	55.680.293	369.536.150	-18.212.778	1.080.481	352.403.853	78.827.465